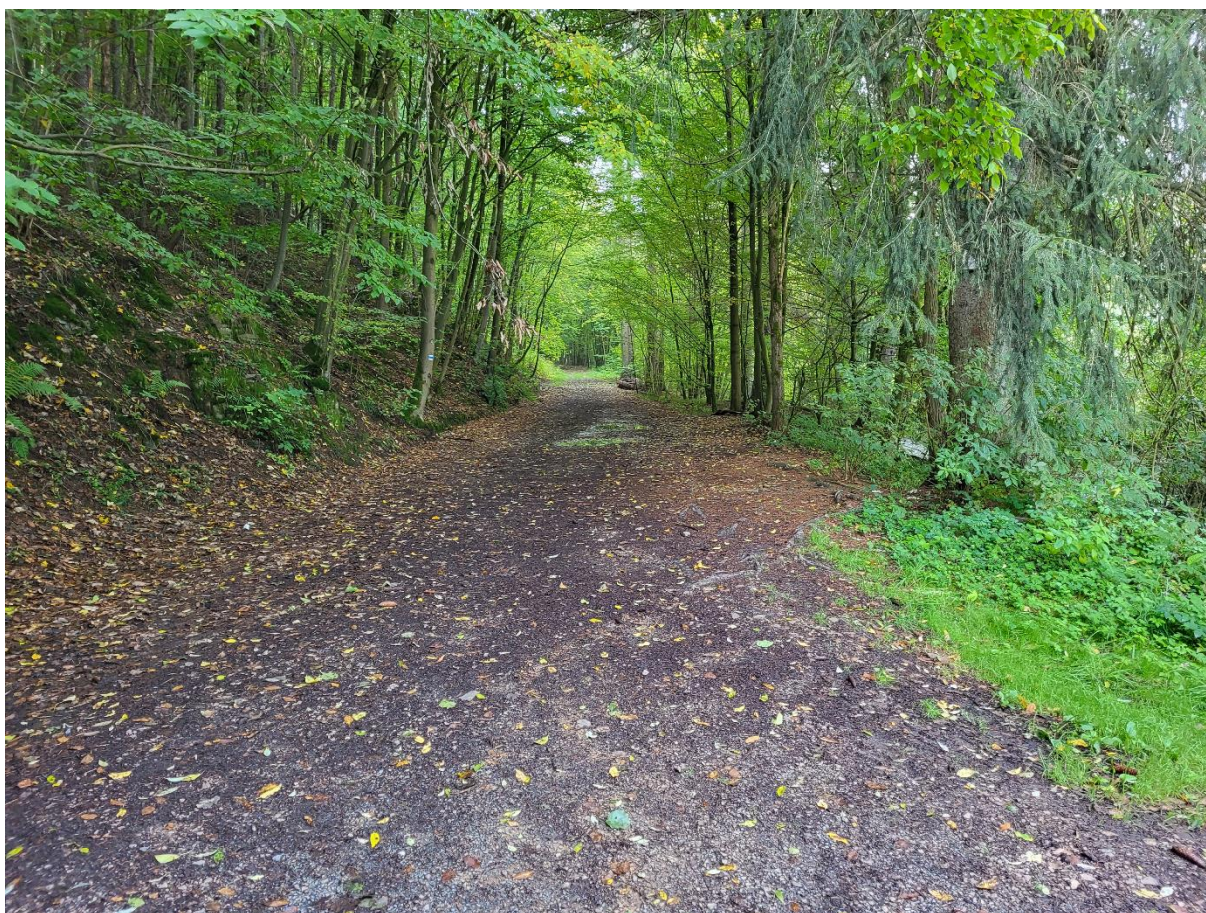


# KPNV

## Koncepce práce s návštěvnickou veřejností

### CHKO Křivoklátsko

#### 3 – Aplikační část



Zadavatel: AOPK ČR  
číslo smlouvy 06998/SOVV/21

Zpracovatel: UIMID – Ústav pro interpretaci místního dědictví ČR, z.ú.

Ing. Ladislav Ptáček, Mgr. Kristýna Pinkrová, Bc. Kateřina Netíková DiS., PhDr. Tereza Květoňová

[www.dobrainterpretace.cz](http://www.dobrainterpretace.cz)

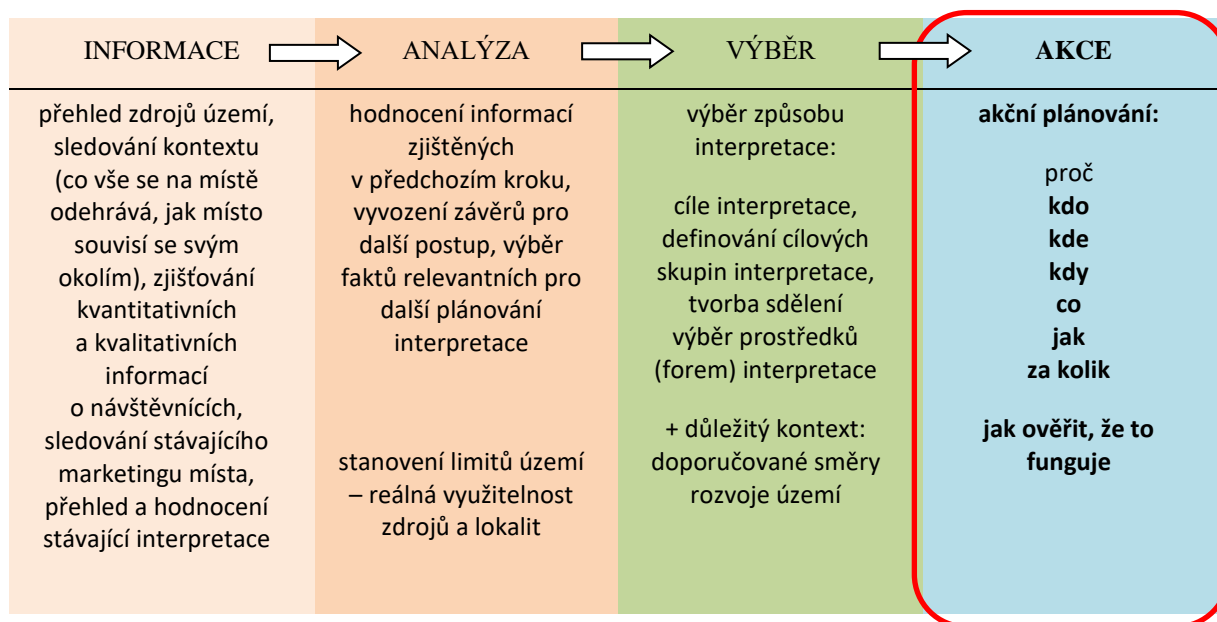
2021-2022

# Obsah

<b>KPNV CHKO Křivoklátsko – Aplikační část.....</b>	<b>3</b>
<b>Evaluace interpretace .....</b>	<b>4</b>
1) Hodnocení naplnění účelu KPNV .....	4
2) Hodnocení souladu konkrétních záměrů s KPNV .....	5
3) Hodnocení dosažení komunikačních cílů .....	5
<b>Monitoring a výzkum .....</b>	<b>7</b>
<b>Plán realizace .....</b>	<b>8</b>
Institucionální opatření .....	8
<b>Činnosti .....</b>	<b>13</b>
Projekty .....	20
<b>Rámcový harmonogram .....</b>	<b>75</b>
Stanovení priorit.....	75
Navrhovaný postup .....	77
<b>Zapojení aktérů a veřejnosti.....</b>	<b>87</b>

# KPNV CHKO Křivoklátsko – Aplikační část

Aplikační část interpretačního plánu jako fáze v celém plánovacím procesu:



Tuto část plánu je potřeba chápat jako logickou součást plánovacího procesu. V Aplikační části vycházíme ze zjištění Analytické části a z návrhů definovaných v Plánovací části.

Řešíme v ní, jaká opatření je třeba zrealizovat, jaká je jejich logická návaznost, kdo by měl být nositelem těchto opatření, která vstupní data, procesy a výstupy je dobré monitorovat pro případnou aktualizaci KPNV atd.

Obecné informace k dokumentu a kontext jeho přípravy jsou uvedeny v úvodu u Analytické části.

## Evaluace interpretace

Evaluace interpretace je nezbytná pro to, aby bylo možné zjistit její efektivitu. **Efektivitu interpretace ve vztahu ke Konceptu práce s návštěvnickou veřejností CHKO Křivoklátsko je potřeba posuzovat na**

**3 základních úrovních:**

- 1) do jaké míry **je naplňován účel KPNV** na území CHKO?
- 2) do jaké míry **jsou konkrétní záměry v souladu s KPNV?**
- 3) do jaké míry **je u konkrétních záměrů dosaženo stanovených komunikačních cílů KPNV?**

Účel i komunikační cíle definuje Plánovací část dokumentu.

### 1) Hodnocení naplnění účelu KPNV

Hlavním účelem, k němuž má KPNV sloužit je:

- tam, kde je to možné, předcházet střetům ochrany přírody a krajiny s cestovním ruchem
- omezit existující negativní dopady cestovního ruchu v území
- zvyšovat pochopení a podporu veřejnosti pro činnost AOPK ČR.

K naplnění účelu KPNV má sloužit celá řada opatření rozpracovaných dále v Aplikační části koncepce. Opatření jsou zaměřena na usměrnění pohybu návštěvníků na území CHKO, aktivní ovlivňování očekávání návštěvníků, které bude více odpovídat realitě a na směřování návštěvníků k žádoucímu chování.

**Aby bylo možné zhodnotit, do jaké míry KPNV stanovený účel naplňuje, je potřeba k jednotlivým bodům formulovat konkrétní, měřitelné, akceptovatelné, reálné a pokud možno termínované cíle:**

Díky realizaci opatření navržených KPNV:

1. **Zvýší se počet záměrů souvisejících s cestovním ruchem konzultovaných s AOPK ČR ještě ve fázi, kdy se dá předejít potenciálnímu konfliktu a poklesne počet záměrů, u kterých nebylo možné dosáhnout kompromisu, a které musí být ze strany AOPK ČR (ochrany přírody a krajiny v CHKO) zamítnuty** (a sníží se počet případů, kdy žadatel sice záměr konzultoval, ale dokumentaci nedodržel a realizoval záměr jinak, v rozporu s doporučeními).
2. **Celkově se zlepší situace v kritických lokalitách vytipovaných Správou CHKO, kde činnosti spojené s rostoucí návštěvností (např. rušení hnízdicích druhů) způsobily omezení výskytu konkrétních druhů či společenstev nebo způsobily jiné významné změny přírodního prostředí (např. eroze, nadměrný sešlap terénu s unikátními biotopy na skalních výchozech, znečišťování odpadky, exkrementy a následná ruderalizace) a krajinného rázu (nevhodná výstavba, nerespektování doporučení při rekonstrukcích tradičních staveb, nevhodné zpevnování cest, budování infrastruktury pro aktivity pro návštěvníky v místech, která pro to nejsou vhodná).**
3. **Zlepší se vnímání činnosti AOPK ČR na území CHKO Křivoklátsko veřejností a poklesne množství související negativní publicity.**

## Způsob hodnocení

Předpokladem pro vyhodnocení Cíle 1 je vedení dlouhodobé evidence záměrů souvisejících s cestovním ruchem, které byly s AOPK ČR na území CHKO Křivoklátsko konzultovány bez stanoviska orgánu ochrany přírody a záměrů, k nimž AOPK ČR vydala odborné či závazné stanovisko.

Předpokladem pro vyhodnocení Cíle 2 je vytipování kritických lokalit na území CHKO pracovníky AOPK ČR, dále definování druhů, společenstev či jiných změn v prostředí a krajinného rázu, které jsou nejvíce negativně ovlivňovány projevy rostoucí návštěvnosti lokalit, jako je rušení ZCHD, sešlap vegetace, ruderalizace okolí tras a objektů, eroze pěšin, tlak na budování nových ubytovacích kapacit a rozšiřování nabídky služeb, snížení hodnot krajinného rázu apod., a konečně stanovení sledovaného cíle pro danou lokalitu a způsobu jeho dokumentace a hodnocení.

Předpokladem pro vyhodnocení Cíle 3 je dlouhodobý monitoring tisku/médií (rozhlas, TV a internetové verze tištěných médií) v souvislosti s územím CHKO Křivoklátsko a činností AOPK ČR.

## 2) Hodnocení souladu konkrétních záměrů s KPNV

**Naplnění KPNV je postaveno na smysluplnosti záměrů, využití vhodných komunikačních prostředků (a následně na jejich efektivitě – viz bod 3).**

Problémem mnoha interpretačních projektů přitom bývá už nejasné zadání a nedostačující podklady pro realizace (např. libreto expozice, základní obsahový koncept prohlídky s průvodcem, elektronické hry či stezky), které nenaplní cíle KPNV nebo jsou v rozporu s limity využití území. Je proto dobré se v rámci hodnocení ptát, **zda je konkrétní záměr z pohledu KPNV smysluplný: tj. zohledňuje limity využití území, komunikační cíle, klíčová sdělení, zdroje interpretace, cílové skupiny, směry rozvoje stanovené KPNV?** Ano/Ne. Záměrem může být budování nové části infrastruktury či aktualizace stávající (povede změna obsahu či formy ke zlepšení a zvýšení souladu s KPNV?), nová aktivita jako prohlídka s průvodcem či elektronická herní aplikace do mobilu, výstavba penzionu v dané lokalitě apod.

**Projekty (záměry) financované ze zdrojů resortu životního prostředí a skrze něj by měly být v souladu s KPNV povinně.**

## 3) Hodnocení dosažení komunikačních cílů

**O efektivitě komunikačních prostředků rozhoduje to, do jaké míry dokážou návštěvníkům srozumitelně sdělit klíčové informace, vzbudit žádané emoce a motivovat je k určitému jednání.** Tyto cíle jsou definovány v Plánovací části. **Vyhodnocování toho, do jaké míry se záměry tvůrců interpretace potkávají s realitou, je pro efektivitu KPNV zásadní.** Týká se to fáze vzniku prostředků komunikace i období po jejich realizaci.

### Ve fázi vzniku

- Zásada 1: U klíčových komunikačních prostředků, jako jsou vstupní informační panely, naučné stezky či důležité části expozice Domu přírody bude po dohodě se zadavatelem otestována dodavatelem pomocí maket ve vhodném měřítku, nejlépe 1:1, prezentovaných vzorku hlavních cílových skupin schopnost komunikovat stanovené sdělení. Až na základě zjištění, že zadavatelem předem stanovené procento návštěvníků (např. 70 % vzorku) pochopilo sdělení, může dodavatel zadat výrobu daného prostředku.

## Po uvedení do provozu

- Zásada 2: U klíčových prostředků, jako je Dům přírody, bude pomocí strukturovaných rozhovorů s návštěvníky z různých cílových skupin periodicky ověřovaná jejich efektivita, která by měla dosáhnout zadavatelem stanovenou úroveň (např. 70 %).
- Zásada 3: V případě, že sdělení komunikačního prostředku či jeho části pochopí méně než zadavatelem stanovená část (např. 70 % vzorku), provede jeho provozovatel tak, jak mu to dovolí okolnosti (nákladnost, udržitelnost apod.), příslušné úpravy. Při jejich navrhování postupuje podle Zásady 1 a výsledek ověřuje dle Zásady 2.

**Forma, rozsah, načasování, frekvence a způsob vyhodnocení jednotlivých šetření musí být po dohodě AOPK ČR a podle konkrétní situace upřesněny odborníkem na interpretaci.**

### Poznámka:

1. Pro sledování situace a usměrňování cestovního ruchu v území bude důležité **dlouhodobě sledovat počet návštěvníků i jejich názory**. Bude vhodné kombinovat data z automatických sčítačů s návštěvníckým průzkumem, který odráží trendy v názorech návštěvníků a umožňuje získat zpětnou vazbu. Pokud automatické sčítače nebudou fungovat, je potřeba minimálně jednou za rok udělat manuální sčítání vytipovaných lokalit. Jako vzor může posloužit průzkum realizovaný při přípravě KPNV. Otázky dotazníku je možné podle potřeby pozměnit, doporučujeme však jeho znění konzultovat s odborníkem, aby některé otázky zůstaly zachovány a umožňovaly dlouhodobé srovnání a porovnání vývoje i s jinými CHKO.
2. Stanovení jasných cílů a hodnocení jejich dosahování by se mělo stát obecným principem řízení a práce s KPNV a mělo by se promítnout do všech opatření, které KPNV navrhuje. Znamená to, že **u každého opatření je nutné stanovit si cíl: kdy lze opatření hodnotit jako úspěšné, a kdy ne**. Je důležité vycházet ze zkušeností konkrétního pracoviště (Správa CHKO Křivoklátsko) a znalosti místního prostředí a regionu. Pokud opatření úspěšné nebude, bude potřeba navrhnout jeho změnu.

## Monitoring a výzkum

Návrh monitoringu a výzkumu ve vztahu k návštěvnosti a návštěvníkům

Pro efektivní usměrňování návštěvnického ruchu v území je třeba mít k dispozici kvalitní informace.

Důležité jsou informace, které dokumentují změny v regionu z hlediska:

- **návštěvníků** – množství, časové a prostorové rozložení, vnímání hodnot území, kvality zážitku a ochoty strpět případná omezení plynoucí z potřeb OP v území
- **místních obyvatel** – vnímání hodnoty území (hodnota domova, kvalita prostředí), vnímání množství a chování návštěvníků
- **předmětů ochrany / péče** – lokality, druhy a společenstva / památky, funkce krajiny atd.

**Na základě zjištěných změn lze následně navrhnout úpravu obsahu i formy jak v rámci marketingové komunikace turistické destinace, tak komunikačních aktivit zaměřených na místní veřejnost.**

	Návštěvníci	Místní	Předměty ochrany	Druhy a společenstva
<b>Co sledovat</b>	<p>dlouhodobé změny ve složení návštěvníků a jejich rozložení v prostoru a čase</p> <p>vnímání benefitů a bariér území</p> <p>kvalita zážitku návštěvníků</p> <p>ochota strpět omezení plynoucí z OP</p>	<p>vnímání benefitů a bariér území a jeho ochrany</p> <p>kvalita života místních obyvatel ve vztahu k cestovnímu ruchu</p>	<p>dlouhodobé změny sešlapu vegetace</p>	<p>dlouhodobé změny ve výskytu vybraných druhů vegetace</p> <p>dlouhodobé změny ve složení společenstev vlivem cestovního ruchu</p> <p>dopad fragmentace krajiny a intenzivnějšího pohybu návštěvníků v cestovním ruchu dříve nevyužívaných, či méně dostupných oblastech na klid v území, a tím populace vybraných druhů živočichů</p>
<b>Proč co to přinese?</b>	<p>možnost nasměrovat propagaci / prezentaci hodnot území</p> <p>možnost zavést regulační opatření</p> <p>hodnocení účinnosti opatření</p>	<p>možnost zjistit míru podpory místních obyvatel</p> <ul style="list-style-type: none"> <li>- péči o místní dědictví (přírody, památek, tradic)</li> <li>- jejich nositelům – AOPK ČR (SCHKO)</li> </ul> <p>možnost zjistit a dokumentovat dopad cestovního ruchu na území</p>	<p>možnost zjistit dopad cestovního ruchu na území a předměty ochrany</p>	<p>možnost zjistit dopad cestovního ruchu na území</p>
<b>Kdo</b>	AOPK ČR (DM)	AOPK ČR (DM)	AOPK ČR	AOPK ČR
<b>Jak</b>	<p>automatické sčítače + kalibrační sčítání</p> <p>kvalitativní dotazníkové průzkumy</p>	<p>kvalitativní dotazníkové průzkumy</p> <p>zpětná vazba z běžných jednání v regionu</p>	<p>dlouhodobé měření změn rozsahu eroze / vývoje vybraných druhů ve vztahu k zjištěnému zatížení lokalit návštěvníky</p>	<p>dlouhodobé sledování změn výskytu vybraných druhů ve vztahu k zjištěnému zatížení lokality návštěvníky</p>

## Plán realizace

*Nastavení postupných kroků pro implementaci KPNV*

Úspěšné naplňování KPNV je závislé na spolupráci mnoha aktérů – samotné AOPK ČR, obcí, subjektů aktivních v cestovním ruchu a destinačním managementu území, včetně národního geoparku Barrandien a správy národního parku Křivoklátsko v případě jeho vyhlášení.

**Jelikož zadavatelem dokumentu je AOPK ČR, tento dokument se soustředí především na opatření a návštěvnickou infrastrukturu (NI), které budou realizovány AOPK ČR, RP Střední Čechy – SCHKO Křivoklátsko a některými klíčovými partnery, ostatní jen pokud je to nezbytné z pohledu ochrany přírody a krajiny. Opatření se týkají údržby, obnovy, doplnění, případně zrušení částí NI, zajištění provozu objektů NI, zajištění služeb (např. průvodci přírodou, WC, v omezené míře i občerstvení či ubytování), tiskovin. Níže v tabulce uvádíme přehled postupných kroků, a kdo by měl být zodpovědný za jejich realizaci.**

**Při prezentaci KPNV i jednotlivých navrhovaných opatření dalším partnerům a subjektům v území jako jsou obce, kraje, destinační management, informační centra či jiné subjekty poskytující služby cestovního ruchu či rozvíjející aktivity pro návštěvníky v území doporučujeme vždy zdůrazňovat, za jakým účelem byla opatření navržena a jak s nimi souvisí celková prezentace území Křivoklátska v cestovním ruchu.**

POZOR: KPNV (a interpretační plány obecně) nejsou klasické plány rozvoje cestovního ruchu, protože se už podrobněji nezabývají např. dopravou či rozvojem služeb cestovního ruchu a jejich cílem není přivést do oblasti více návštěvníků pomocí nových turistických produktů a jejich marketingu.

Navrhovaná opatření mají pomoci především:

- a) **předcházet střetům zájmů** ochrany přírodních i kulturně-historických hodnot území, zajištění běžné hospodářské činnosti a zájmů cestovního ruchu **všude tam, kde je to možné,**
- b) **omezit již existující negativní dopady cestovního ruchu v území,**
- c) **zvyšovat porozumění a podporu veřejnosti pro činnost AOPK ČR (a obecně pro ochranu přírody a krajiny, včetně památek).**

Jedním z klíčových prostředků, jak toho dosáhnout je:

**Stanovit zásady prezentace hodnot území CHKO (mimo jiné prostřednictvím DP) tak, aby prezentace co nejlépe odpovídala současné situaci v území a aby přírodní i kulturně-historické hodnoty území zůstaly zachovány.**

KPNV navrhuje 3 typy opatření:

- **INSTITUCIONÁLNÍ OPATŘENÍ** jsou nezbytná k tomu, aby byla vytvořena dostatečná kapacita k realizaci projektů a některých činností.
- **„PROJEKTY“** se zde rozumí konkrétní záměry, jejichž realizace je pro naplňování cílů KPNV důležitá. Mohou zahrnovat podpůrné dokumenty, části infrastruktury, jako je naváděcí a orientační systém, dále produkty pro návštěvníky – tiskoviny, suvenýry, ale i služby – prohlídky s průvodcem apod.
- Kromě řešení konkrétních „projektů“ je potřeba, aby pro naplnění KPNV AOPK ČR a partneři v regionu zajišťovali některé **průběžné i jednorázové ČINNOSTI.**

### Institucionální opatření

**Tato opatření by měla mít v krátkodobém i střednědobém výhledu prioritu,** nejenom proto, že jsou zásadní pro realizaci projektů a případně produktů cestovního ruchu, ale i pro nasměrování celkového rozvoje cestovního ruchu v území.



K hlavním prioritám patří:

- 1) trvalé zajištění dostatečné kapacity pracovníka pro oblast práce s veřejností**, který bude mít na starosti CHKO Křivoklátsko (nejlépe 1 celý pracovní úvazek přímo na pracovišti Správy CHKO, pracovní náplň environmentální výchova, správa návštěvnické infrastruktury, výkon strážní služby); v případě vyhlášení NP Křivoklátsko je třeba tyto potřeby sladit s personálním obsazením správy NP
- 2) ustavení pravidelného způsobu komunikace** mezi zástupci AOPK ČR a provozovateli DP (IS CHKO), managementem národního geoparku Barrandien, správou národního parku Křivoklátsko v případě jeho vyhlášení, zástupci TIC a destinačního managementu, vydavateli map, zástupci klíčových obcí v regionu, institucí, důležitých turistických cílů a důležitými partnery z řad subjektů hospodařících v území.

Kromě průběžné komunikace s IS CHKO Křivoklátsko – Křivoklát bude i po vzniku Domu přírody Křivoklátska (případně dalších IS CHKO v Nižboru a Skryjích), ze strany AOPK ČR potřeba neustále komunikovat s dalšími hráči v území (především viz výše bod 2), reagovat na vývoj situace a usměrňovat využití území pro potřeby cestovního ruchu.

Ze strany orgánů ochrany přírody se nejedná o snahu suplovat organizaci a celkové řízení cestovního ruchu v území. Jde o efektivní způsob jak zajistit ochranu přírody a krajiny, zohlednit běžnou hospodářskou činnost a předcházet případným střetům se zájmy cestovního ruchu v území, které je dnes místy již velmi intenzivně využíváno a v němž je potřeba pohyb a aktivity návštěvníků v určitých částech usměrňovat.

**V případě, že se nepodaří dlouhodobě zajistit dostatečnou kapacitu pracovníka pro práci s veřejností v CHKO Křivoklátsko, kvalitně obsadit pozice pracovníků v připravovaném DP a průběžně spolupracovat s ostatními subjekty v území, je realizace KPNV jako celku nereálná.**

### Zajištění personální kapacity

Kdo: AOPK ČR

Co: zajistit úvazek pracovníka pro práci s veřejností ideálně přímo na pracovišti RP SČ, odd. Správa CHKO Křivoklátsko

Současný stav: 1 úvazek pro celé regionální pracoviště AOPK ČR: RP SČ. Při stávajících nárocích na komunikační aktivity je to nedostatečné. Kapacitu je potřeba zvýšit.

Proč – co je účelem:

Souvislost s DP (a IS CHKO): pracovník bude za SCHKO řešit přípravy DP / IS, bude průběžně spolupracovat – dodávat informace, podněty a sledovat, jestli se DP / IS svou činností neodklání od dohodnutého směru a zajišťovat školení o ochraně přírody a krajiny (základní přehled + co je aktuálně nového, jaké problémy se řeší apod.)

- Pohyb návštěvníků v CHKO Křivoklátsko se zintenzivňuje. Částečně je to důsledek koronavirové pandemie 2020-21, ale zčásti je to dáno celorepublikovými trendy, jako je zvyšování počtu cykloažurníků, velký boom elektrokol, nástup obytných vozů a i blízkostí pražské a plzeňské aglomerace. **Práce s návštěvnickou veřejností je hodně a je potřeba zajistit pro ni přímo na území CHKO dostatečnou personální kapacitu**, (ta ze strany AOPK ČR spočívá především

v koordinaci s ostatními partnery, včetně DM, geoparku a provozovatelů DP a IS a dodávání potřebných informací – viz níže).

- **zajistit spolupráci s partnery v území** v oblasti rozvoje cestovního ruchu a jeho usměrňování jako jsou obce, vlastníci a hospodáři (např. Lesy ČR), kraj, národní geopark Barrandien, destinační management, muzea, památky a jiné prohlídkové objekty, informační centra a další důležité partneři poskytující služby v cestovním ruchu (např. vydavatelé map), nebo výzkum v oblasti cestovního ruchu (vysoké školy, vědecké instituce), zájmové organizace apod. – podrobněji viz body týkající se setkávání dále
- **zajistit každoroční pravidelné schůzky pracovní skupiny** (viz dále Setkávání pracovní skupiny)
- **zajistit pravidelná mimosezónní setkání se zástupci destinačního managementu a pracovníky informačních center uvnitř i v okolí CHKO**, na nichž Správa CHKO získá zpětnou vazbu o průběhu uplynulé sezóny a případných problémech, které bude potřeba řešit, a bude mít možnost informovat o tom, co AOPK ČR v území dělá – na rozdíl od zveřejňování zpráv umožňuje tento způsob osobní kontakt a dává příležitost věci vysvětlit nebo naopak klást dotazy apod.
- zajistit kontakt a průběžnou komunikaci s médii, monitoring médií o území CHKO
- realizovat konkrétní projekty a spolupracovat nebo konzultovat přípravu dalších produktů cestovního ruchu a částí infrastruktury v CHKO a bezprostředním okolí tak, aby výsledek nebyl v rozporu s KPNV (interpretačními plány CHKO a DP) a ochranou přírodních a kulturně-historických hodnot území
- sledovat dopady návštěvnosti na předměty ochrany na území CHKO = shromažďovat výsledky takto zaměřených projektů či výzkumů v území (o kterých správa ví) a změny zaznamenané kolegy v terénu, a následně využívat tyto argumenty při komunikaci
- sledovat stav návštěvnické infrastruktury + pohyb návštěvníků v území ve vazbě na návštěvnickou infrastrukturu a reagovat na aktuální situaci, konzultovat případná opatření – ta se pak promítnou i do přípravy konkrétních projektů či produktů
- připravovat a spolupracovat na sledování návštěvnosti na území CHKO a hodnocení naplňování KPNV, případně konkrétních částí návštěvnické infrastruktury
- podílet se na přípravách zřízení DP / IS, zajistit přenos informací mezi AOPK ČR a provozovatelem DP / IS, DM, národním geoparkem Barrandien, popř. dalšími

Kdy: co nejdříve, nejlépe 2023

Zdroje: rozpočtové prostředky

### Kvalitní obsazení pracovních pozic v připravovaném návštěvnickém středisku CHKO (DP Křivoklátska a IS CHKO Křivoklátsko) a nastavení vzájemné komunikace s AOPK ČR

Kdo: Provozovatel DP / IS CHKO ve spolupráci s AOPK ČR

Co: kvalitně obsadit místa pracovníků návštěvnického střediska CHKO (DP Křivoklátska a IS CHKO Křivoklátsko) a zajistit jejich další školení a vzdělávání + nastavit vzájemnou komunikaci mezi DP / IS CHKO a AOPK ČR (zejména DP a správa CHKO, ale i DP – ústředí, RP SČ)

Pozice: - pracovník informačního centra  
- programový pracovník / lektor

**Proč – co je účelem:**

- **zajistit spolupráci s realizátory DP (IS CHKO) při přípravě DP (IS CHKO) v souladu s cíli definovanými KPNV a interpretačním plánem DP**
- **zajistit provoz DP (IS CHKO) v souladu s cíli definovanými interpretačním plánem DP**
- **nastavit a dlouhodobě zajistit pravidelnou a průběžnou komunikaci se zástupci AOPK ČR**
- zajistit spolupráci s partnery v území v oblasti rozvoje cestovního ruchu a jeho usměrňování jako jsou obce, vlastníci a hospodáři, kraje, destinační management, muzea, informační centra a jiní strategičtí partneři poskytující služby v cestovním ruchu (viz Setkávání pracovní skupiny)
- zajistit kontakt a průběžnou komunikaci s médii
- realizovat konkrétní projekty a spolupracovat nebo konzultovat přípravu dalších produktů cestovního ruchu a částí infrastruktury v CHKO a bezprostředním okolí tak, aby výsledek nebyl v rozporu s KPNV, interpretačním plánem DP a ochranou přírodních a kulturně-historických hodnot území
- sledovat dopady návštěvnosti na předměty ochrany na území CHKO zejména v okolí DP (IS CHKO), navrhnout a realizovat návazná opatření
- sledovat stav návštěvnické infrastruktury + pohyb návštěvníků v okolí DP / IS ve vazbě na návštěvnickou infrastrukturu a reagovat na aktuální situaci, konzultovat případná opatření – ta se pak promítnou i do přípravy konkrétních projektů či produktů
- provádět evaluaci vlastní činnosti a návazná opatření

Kdy: v případě již existujícího IS CHKO Křivoklátsko – Křivoklát co nejdříve, u DP a dalších IS CHKO tak, aby se mohli zapojit do jejich příprav a realizace před jejich otevřením

Zdroje: Provozovatel DP, provozovatel IS

Pozn.: doporučujeme využít zkušeností z již fungujících DP (např. Poodří, Žďárských vrchů, Moravského krasu) a vybírat pracovníky, kteří jsou schopni se plnohodnotně zastoupit v různých rolích

## Zajištění průběžné komunikace a koordinace – Setkávání stálé pracovní skupiny

Kdo: iniciuje AOPK ČR, zapojeni investor a provozovatel DP, provozovatel IS, případně správa NP Křivoklátsko, klíčové TIC v regionu, destinační management a další partneři jako památky a prohlídkové objekty.

Co: zajistit pravidelné setkávání stálé pracovní skupiny klíčových hráčů v území

Proč – co je účelem:

- **jedná se o stálou skupinu zástupců klíčových hráčů v území, kteří mohou podstatně ovlivnit naplňování cílů KPNV v území**

členové: **doporučujeme vyjít z pracovní skupiny pro přípravu této KPNV, kvůli operativnosti držet počet mezi 10-15 členy**

návaznost: **skupina by měla pracovat se zpětnou vazbou / aktuálními podněty / výstupy získanými na schůzkách:**

**1) TIC** (viz dále tabulka Činnosti – Koncepční, bod 17)

**2) orgánů, které řídí činnost DP** (např. Rady DP) – zpětná vazba o zkušenostech s návštěvníky v uplynulé sezóně, reakce návštěvníků, témata dotazů, zjištěné komunikační problémy, nefunkční infrastruktura apod.

**3) dalších partnerů** (jejich aktuální problémy týkající se práce s návštěvníky v území)

četnost schůzek: **pravidelně, min. 1x za rok (mimo sezónu)**, nejlépe ale před i po sezóně, *termínově směřovat tak, aby se konaly až po schůzkách TIC, zasedání řídicích orgánů DP, (důvodem je získání zpětné vazby: zkušenosti TIC za uplynulou sezónu, zkušenosti DP)*

Cílem práce skupiny je:

- **zajistit pravidelnou komunikaci a koordinaci kroků** s cílem usměrňovat návštěvnost v CHKO a vytvářet jednotnou prezentaci CHKO, která bude podporovat zachování přírodního a kulturně-historického dědictví na území CHKO a v jeho nejbližším okolí
- **zajistit průběžnou a dlouhodobou koordinaci kroků mezi AOPK ČR, provozovatelem návštěvníckého střediska CHKO (DP Křivoklátska), IS CHKO Křivoklátsko, a zástupci klíčových aktérů v oblasti cestovního ruchu v území**
- **na základě zpětné vazby, v souladu s KPNV upřesňovat jednotlivé kroky a opatření, které mohou pomoci zjištěné problémy řešit a mohou být příležitostí pro aktivity jednotlivých členů pracovní skupiny i dalších aktérů** (např. aktuální tematické zaměření prohlídek s průvodcem, tipy na články do turistických novin v regionu, možná řešení pro kritická místa – problémy s průjezdem a parkováním)
- **na základě zpětné vazby zhodnotit naplňování KPNV v rámci celého území, včetně kroků realizovaných DP resp. IS za předchozí rok a přínosu aktivit dalších důležitých partnerů (destinační management, organizace poskytující služby EVVO atd.)**

Kdy: co nejdříve, je možné navázat na činnost pracovní skupiny pro přípravu KPNV z roku 2022. Skupina by měla pracovat dostatečně dopředu před zahájením činnosti DP/ IS, aby se podle něj už mohl provoz v prvním roce činnosti řídit.

Zdroje: AOPK ČR ve spolupráci s ostatními členy pracovní skupiny

## Činnosti

Uvedené činnosti jsou nezbytné k naplnění KPNV a zahrnují **jednorázové, opakované i průběžné aktivity**, které zajišťuje především Agentura ochrany přírody a krajiny České republiky, Regionální pracoviště Střední Čechy – Správa CHKO Křivoklátsko (dále AOPK ČR) ve spolupráci s partnery, zejména obcemi, destinačními managementy (DM), turistickými informačními centry, vzdělávacími a paměťovými institucemi, hospodáři jako LČR, podnikateli a nestátními neziskovými organizacemi.

Níže uvedená tabulka stručně popisuje doporučené činnosti a stanovuje, kterých subjektů se daná činnost dotýká. Činnosti jsou pro seskupeny podle tematických oblastí (infrastruktura, komunikace aj.) a mohou se částečně překrývat. Je to pro snazší orientaci – pokud člověk hledá např. co je potřeba dělat v oblasti komunikace, programů pro návštěvníky apod.

## Koncepční činnosti

Co	Kdo
1. <b>Sledovat tvorbu koncepčních a strategických rozvojových materiálů s dopadem na území CHKO a usměrňovat problematické návrhy už v plánovací fázi procesů.</b>	AOPK ČR, DM, kraje (SČK, PLK), obce s rozšířenou působností
2. <b>V souladu s KPNV se nadále zasazovat o ochranu a zachování typického krajinného rázu Křivoklátska (typické prvky) a bránit se zmenšování klidových zón (důsledek zástavby, rozšiřování návštěvnické infrastruktury a invazivního způsobu využívání těchto zón), protože krajinný ráz a klid v oblasti tvoří jedny ze základních hodnot uplatňovaných v cestovním ruchu při prezentaci a marketingu CHKO Křivoklátsko.</b>	AOPK ČR, obce s rozšířenou působností, obce, hospodáři, vlastníci pozemků, kraje
3. <b>Sledovat vnější prezentaci území formující očekávání návštěvníka a obraz území navenek a systematicky ji ovlivňovat, tj. vytvářet reálné představy o CHKO Křivoklátsko a možnostech / aktivitách, které s respektem k ochraně přírody a krajiny nabízí.</b>	AOPK ČR, DM, Geopark, TIC, obce, partneři, provozovatel DP a IS, kraje
4. <b>Sledovat vývoj situace v exponovaných nebo kritických oblastech (viz Plánovací část Směry rozvoje) u kritických míst zvážit změnu organizace provozu místa.</b>	AOPK ČR, LČR a další hospodáři a vlastníci pozemků, kraje, obce, provozovatelé služeb
5. <b>Zrevidovat stávající turistické trasy. Nastavit spolupráci se subjekty, které výrazně ovlivňují směrování a pohyb návštěvníků v území (KČT, SHOCart a další vydavatelé map). Dohodnout se na vedení a postupu při vyznačování zejména „doporučených“ tras do tištěných i on-line map. Využít stávajících smluv a memorand o spolupráci, případně vytvořit nové. Dlouhodobě, pravidelně spolupracovat.</b>	AOPK ČR, vydavatelé map, mapy.cz a cykloatlas online, Geopark Barrandien, kraje, KČT, vlastníci, hospodáři, obce

<p>6. <b>Zajistit koordinaci kroků a komunikaci v rámci vlastních institucí či organizací (včetně samotné AOPK). <u>Komunikace o CHKO a jeho návštěvnické infrastruktuře by navenek měla být jednotná a v souladu s cíli a obsahem KPNV.</u></b></p>	<p>AOPK ČR, kraje, obce, DM</p>
<p>7. <b>Zajistit pravidelné (1x ročně) hodnocení naplňování KPNV (pro potřeby následné aktualizace KPNV) včetně hodnocení činnosti DP, IS CHKO jako klíčových prostředku interpretace v území. Zajistit aktualizaci KPNV před přípravou nového plánu péče o CHKO.</b></p>	<p>AOPK ČR, provozovatel DP</p>
<p>8. <b>Zajistit přípravu, realizaci a provoz návštěvnického střediska (DP) CHKO Křivoklátsko jako důležitého prostředku komunikace o území CHKO, včetně specifické programové nabídky.</b> K propagaci DP a programové nabídky využívat TIC, DM, subjekty CR v území, muzea a další partnerské organizace (viz dále Programy).</p>	<p>AOPK ČR, provozovatel DP</p>
<p>9. <b>Připravit celkovou prezentaci CHKO založenou na interpretačním plánu CHKO (KPNV) tak, aby časově předcházela vzniku návštěvnického střediska (DP) CHKO Křivoklátsko.</b> (V případě již existujícího IS CHKO Křivoklátsko Křivoklát připravit kvalitní informace pro návštěvníky). Pracovat s vizuální identitou DP.</p>	<p>AOPK ČR, provozovatel DP (a IS), DM</p>
<p>10. <b><u>Dlouhodobě podporovat návaznost a obsahovou synergii částí návštěvnické infrastruktury a služeb v území</u></b> (expozice, naučné stezky, prohlídky s průvodcem, programy pro školy atd.) <b>v souladu s KPNV a interpretačním plánem DP. Spolupracovat s vlastníky a provozovateli kulturních a prohlídkových objektů, muzeí, geoparku apod.</b></p>	<p>AOPK ČR, TIC, DM, obce, Geopark</p>
<p>11. <b>U všech částí infrastruktury stanovit, kdo za ni bude zodpovědný a bude ji udržovat</b> – především u věcí vznikajících v rámci projektů, ke kterým se po uplynutí projektu často už nikdo nehlásí</p>	<p>všichni zřizovatelé a realizátoři</p>
<p>12. <b>Stanovit podmínky umístování informačních panelů a prvků</b> (místo, forma, obsah, soulad s KPNV a pravidly dobré interpretace), <b>kteře nejsou součástí navrhované návštěvnické infrastruktury</b> – typicky panely zdánlivě nesouvisející s ochranou území, panely projektů apod., které obvykle nebývají předem konzultovány. Umísťovat takovéto panely uvážlivě, po dohodě a jen při splnění stanovených podmínek.</p>	<p>AOPK ČR, obce, DM, další vlastníci pozemků</p>
<p>13. <b>Nerozšiřovat stávající hromadné akce a nepovolovat další, které by zasahovaly do citlivých území</b> (viz KPNV - Limity využití území), aby nedocházelo k ohrožení předmětů ochrany, dalších přírodních a kulturně-historických hodnot území, zájmů vlastníků pozemků a hospodářů a zhoršení návštěvnického zážitku ostatních návštěvníků území. Kontrolovat dodržování stanovených podmínek.</p> <p><b>Klást velký důraz na zatěžování území hlukem, světelné znečištění</b> (klid je jedním z lákadel při prezentaci území CHKO)</p>	<p>AOPK ČR ve spolupráci s DM, TIC a obcemi; vlastníci a provozovatelé atraktivit, subjekty CR v území</p>
<p>14. <b>Sledovat rozvoj nových sportů a aktivit, které mohou negativně ovlivnit návštěvnický zážitek ostatních návštěvníků a kvalitu přírodního prostředí</b> (drony, elektrokola, elektrokoloběžky, adrenalinové sporty, teambuildingové aktivity apod.)</p>	<p>AOPK ČR, DM, VŠ, hospodáři</p>

<p>15. <b>Navazovat</b> stávající a nově vznikající pěší trasy, cyklotrasy, vycházkové okruhy a tipy na výlety <b>na nabídku místních služeb v obcích</b> (občerstvení, ubytování, průvodcovské a informační služby, WC, expozice apod.), vše v souladu s limity KPNV.</p>	<p>DM, TIC ve spolupráci se subjekty cestovního ruchu a obcemi, kraje</p>
<p>16. <b>Vytvořit mechanismus monitoringu a sledovat dopady návštěvnosti CHKO na území</b> (ve spolupráci s odborníky)</p>	<p>AOPK ČR, DM, VŠ, hospodáři</p>
<p>17. <b>Pravidelně školit personál TIC/kolegy z cestovního ruchu</b> (případně i personál turistických cílů apod., který je v přímém kontaktu s návštěvníky) <b>v regionu a v rámci školení poskytovat aktuální informace o dění v CHKO, získávat od účastníků touto formou zpětnou vazbu a identifikovat problémová témata, která bude potřeba ve vztahu k návštěvníkům řešit + připravit přednášky na tato témata</b> – např. zda a jak správně značit trasy v terénu. <b>Dlouhodobě sledovat kvalitu poskytovaných informačních služeb.</b></p>	<p>DM, kraje, AOPK ČR, Geopark ve spolupráci s vlastníky a/nebo provozovateli atraktivit v území</p>
<p>18. <b>Školit průvodce (dle potřeby)</b>, kteří budou mít zájem v regionu poskytovat průvodcovské služby, s důrazem na pravidla dobré interpretace a respektování limitů využití území. Aktivně nabízet služby průvodců, vytvářet nabídku vycházek, exkurzí, cyklovýletů s průvodcem. <b>Dlouhodobě sledovat kvalitu poskytovaných služeb.</b></p>	<p>AOPK ČR, NPÚ, TIC, DM, vlastníci a provozovatelé atraktivit</p>
<p>19. <b>Připravit pravidla chování pro návštěvníky</b> (vhodná forma a zpracování pro cílové skupiny návštěvníků CHKO), která budou využívána při prezentaci a interpretaci v území. Kde je to vhodné, využít Kodex terénního cyklisty. Vysvětlovat, proč je dané chování ne/vhodné. Vyjít z 6 zásad AOPK ČR – Pojdte s námi do přírody.</p>	<p>AOPK ČR, TIC, DM</p>
<p>20. <b>Připravit upozornění na možná základní zdravotní rizika</b> např. v důsledku náročného terénu, výskytu klíšťat, intenzivního lovu, nebezpečí úrazu při určitých povětrnostních podmínkách <b>+ nutné vybavení pro výlety</b> (voda, vhodná obuv atd.). Využívat je při prezentaci a interpretaci v území.</p>	<p>AOPK ČR, TIC, DM</p>
<p>21. <b>Ve spolupráci s partnery zajistit uplatňování a vymáhání pravidel chování v území v souladu se zákonem č. 114/1992 Sb., případně i dalších zákonů – lesní zákon apod.</b> Přestupky se týkají zejména vjezdů a nepovoleného parkování v zákazech vjezdu, rozdělování ohně na lesních pozemcích apod. (Policie ČR, Městská policie, Stráž přírody, lesní stráž...). <b>Využít i dobrovolných kodexů</b>, které má např. ČEMBA, KČT, Skaut, některé sportovní svazy, myslivecké jednoty apod.</p>	<p>AOPK ČR, DM, partneři v území, provozovatelé sportovních areálů a kapacitních ubytovacích zařízení</p>
<p>22. <b>Podporovat koordinaci a kvalitní výkon destinačního managementu (tj. řízení, nejen marketing destinace) v souladu s KPNV, dobrou praxi ocenit v médiích.</b></p>	<p>AOPK ČR, obce, DM</p>

## Komunikace

Co	Kdo
----	-----

1. Promítnout Plánovací část KPNV, včetně Limitů, do veškerých vlastních tištěných materiálů, naučných stezek, exkurzí, přednášek, webu a dalších forem komunikace AOPK ČR s veřejností.	AOPK ČR
2. Zajistit pravidelnou činnost stálé pracovní skupiny (podrobně viz Institucionální opatření) – komunikace a koordinace směřující k jednotnému přístupu k prezentaci území CHKO a udržování stálého povědomí o aktuální situaci v CHKO	AOPK ČR, provozovatel DP a IS, TIC v regionu, Geopark, další partneři
3. Udržovat komunikaci a spolupráci s různými typy organizací působících v území i mimo strukturu stálé pracovní skupiny	AOPK ČR, DM, DP a IS, Geopark
4. Komunikovat limity a specifika území i vhodné způsoby jeho využití směrem k návštěvníkům, ale především k subjektům, které jsou či budou aktivně zapojeny do cestovního ruchu (obce, DM, ubytovatelé, informační centra, další poskytovatelé služeb, kraje, organizátoři hromadných akcí)	AOPK ČR, DM, Geopark
5. Aktivně komunikovat se zástupci krajů a CzechTourism o případné aktualizaci jejich webových prezentací týkajících se území CHKO Křivoklátsko v souladu s KPNV	AOPK ČR, DM, Geopark
6. Komunikovat s médii na základě znalosti místních poměrů, aktuálních a přesných informací a předcházet tak nedorozuměním, nereálným očekáváním návštěvníků CHKO a zbytečným následným potížím	AOPK ČR, DM, DP, Geopark
7. Komunikovat návštěvníkům pravidla chování v CHKO. Upozorňovat na interpretační infrastrukturu (DP, IS, naučné stezky, hledačky) a další programy (vycházky s průvodcem...).	AOPK ČR, DM, TIC, provozovatelé atraktivit v území
8. Komunikovat návštěvníkům lokalizaci a kapacitu parkovišť (případně také max. dobu parkování) a dostupné služby a infrastrukturu u parkovišť (občerstvení, toalety, kontejnery na tříděný odpad, hřiště, posezení, vstupní panely s mapou)	DM, TIC ve spolupráci s obcemi, vlastníky pozemků, DP, IS
9. Ve spolupráci s regionálním tiskem zveřejňovat a) konkrétní příklady, kdy problémoví návštěvníci působí škody v přírodě, znepríjemňují pobyt ostatním návštěvníkům, ohrožují sebe i ostatní, b) i příklady dobré praxe.	AOPK ČR, TIC, obce
10. Komunikovat s organizátory hromadných akcí, nenabízet území k akcím, které by vedly k poškození přírodního prostředí nebo byly v rozporu se zákonnými podmínkami ZCHÚ. Držet se předem stanovených podmínek pro konání, četnost a kapacitu akcí a limitů využití území. Nenavádět do problémových částí území, kam nechci, aby chodili a jezdili ani běžní návštěvníci (účastníci se sem budou vracet!).	AOPK ČR, DM, kraje, obce, vlastníci pozemků, organizátoři hromadných akcí
11. Na parkovištích a terminálech hromadné dopravy, v informačních materiálech a mediálních výstupech zdůrazňovat potřebu respektu mezi skupinami návštěvníků (např. pěší a cyklisté) i návštěvníků k místním obyvatelům, informovat o možných rizicích pohybu po Křivoklátsku. Vítat pěší, kteří se řídí pravidly chování návštěvníka CHKO, cyklisty, kteří dodržují	DM, AOPK ČR, DP a IS, obce, Geopark, provozovatelé areálů a atrakcí



kodex terénního cyklisty a respektují omezení vyplývající z ochranného režimu na území CHKO.	
<b>12. Ve spolupráci s dalšími subjekty</b> jako je Policie ČR, ČEMBA, KČT, kraj apod. <b>podporovat přípravu a realizaci celorepublikové (případně krajské) kampaně, která by řešila zhoršující se chování různých uživatelů tras</b> mezi sebou navzájem. Spolupracovat s odborníky jako BESIP, Centrum dopravního výzkumu.	AOPK ČR, ČEMBA, KČT, kraje, DM, obce, příp. i další relevantní organizace
<b>13. Komunikovat využívání hromadné dopravy při pohybu na území CHKO jako pozitivní přínos pro ochranu území CHKO a přírody a krajiny.</b>	AOPK ČR, DM, obce, kraje, Geopark

### Dopravní dostupnost a parkoviště

<b>1. Podporovat vznik studií, které řeší situaci v určité oblasti komplexně – zejména z hlediska dopravy, pohybu lidí a možností parkování.</b> Příkladem místa přímo v CHKO, které si zaslouží pozornost a komplexnější řešení dopravních problémů a toků návštěvníků je městys Křivoklát.	AOPK ČR, obce, DM, kraje, další vlastníci a správci komunikací
<b>2. Vyřešit parkování</b> (kapacita, pro koho je určeno, zpoplatnění apod.) <b>v nástupních bodech a u turistických cílů</b> v obcích i mimo obce, <b>včetně již známých konfliktních míst uvedených v KPNV</b> v Limitech využití území (Střetové body).	Zřizovatelé a provozovatelé turistických cílů včetně AOPK ČR, obce, DM
<b>3. Zajistit možnost bezpečně odložit kola tak, aby cyklozávěsníci mohli pěšky navštívit turistické cíle</b> (prohlídkové okruhy – zejména s povalovými chodníky, muzea, pěší naučné stezky apod.). Vzáit v úvahu bezpečnost, počasí (děšť, extrémní slunce), kapacitu a technické parametry stojanů atd.	Zřizovatelé a provozovatelé turistických cílů včetně AOPK ČR, obce, DM, DP
<b>4. Vytvářet tipy na výlet a produkty cestovního ruchu, které budou využívat hromadnou dopravu</b> (podrobněji viz Směry rozvoje), <b>současně přitom komunikovat využívání hromadné dopravy jako pozitivní přínos pro ochranu území CHKO a přírody a krajiny.</b>	Kraje, DM, TIC, obce a další tvůrci produktů cestovního ruchu, Geopark, DP, IS
<b>5. Podporovat napojení turistických cílů na obsluhu spoji hromadné dopravy.</b> Kde je to možné, v sezóně omezit počty přesezení, které pro návštěvníky komplikují využívání hromadné dopravy.  <b>Současně přitom komunikovat využívání hromadné dopravy jako pozitivní přínos pro ochranu území CHKO a přírody a krajiny.</b>	Kraje, DM, obce, AOPK ČR, provozovatelé turistických cílů

### Infrastruktura

<b>1. Zachovat, nezhoršovat a udržovat dosavadní ráz území a optimalizovat nově budovanou i stávající turistickou infrastrukturu</b> (např. velikost a počet informačních panelů), neumísťovat infrastrukturu, která není v souladu s KPNV (např. nahodilé informační panely výstupů projektů)	AOPK ČR, majitelé a správci pozemků, obce, DM, TIC, kraje
--	---

<p>2. <b>Každou přípravu nové či aktualizaci stávající části infrastruktury, produktu cestovního ruchu či interpretační služby plánovat</b> s přihlédnutím k cílům interpretace v CHKO, limitům využití území + zásadám dobré interpretace stanoveným v KPNV.</p>	<p>AOPK ČR, DM, TIC, obce, subjekty v cestovním ruchu</p>
<p>3. <b>Provést revizi tras v mapách a dohodnout se s vydavateli turistických map a provozovateli on-line map na základní síti publikovaných tras v rámci CHKO. Následně konzultovat nová vydání a případné změny tras či označení lokalit, aby neposkytovaly zavádějící informace.</b> Spolupracovat s KČT na značení tras.</p> <p><b>Prostřednictvím DM udělat osvětu i obcím a subjektům CR – pravidla pro značení tras, jak na to (trasy musí být v souladu s KPNV).</b></p>	<p>AOPK ČR, TIC, DM, lesní hospodáři, Geopark</p>
<p>4. <b>Uplatňovat prezentaci CHKO Křivoklátsko v souladu s KPNV při úpravách/budování expozic a dočasných výstav v muzeích a výstavních prostorách v CHKO</b> (sdělení, interpretační cíle); budovat expozice tak, aby se nedublovaly, ale odkazovaly na sebe a vzájemně se doplňovaly.</p>	<p>AOPK ČR, provozovatel DP, provozovatelé muzeí a expozic v území, obce</p>
<p>5. <b>Odstraňovat neaktuální či nefunkční infrastrukturu</b>, která negativně ovlivňuje návštěvnický zážitek (nefunkční turistické značení, neaktuální mapy v terénu, poškozené naučné stezky, panely apod.), včetně infrastruktury, o kterou není možné se dále starat – týká se všech vlastníků a provozovatelů infrastruktury.</p>	<p>AOPK ČR, DM, kraje, obce, vlastníci infrastruktury jako LČR, subjekty v cestovním ruchu</p>
<p>6. <b>Udržovat trasy, značení, výhledy a části infrastruktury</b> (odpočívadla, pozorovatelný atd.) <b>v dobrém stavu. Udržovat v dobrém stavu a kvalitě i veškerou interpretační infrastrukturu a služby</b> (naučné stezky, panely, expozice, hledačky, elektronické aplikace jako průvodce a hry, prohlídky s průvodcem apod.) – všichni vlastníci a provozovatelé infrastruktury.</p>	<p>všichni vlastníci a provozovatelé infrastruktury vč. AOPK ČR, obcí, krajů, Geoparku, NPÚ atd.</p>

### Regionální produkty a suvenýry

<p>1. <b>Podporovat vznik takových regionálních suvenýrů, které podpoří prezentaci území v souladu s KPNV CHKO Křivoklátsko</b> (nepropagovat nevhodné lokality, adrenalinové zážitky tam, kde není možné je nabízet, nepodporovat přírodě škodlivé spotřebitelské chování apod.)</p>	<p>DM, AOPK ČR, certifikovaní regionální výrobci, Geopark, kraje, v budoucnu i DP</p>
<p>2. Certifikovat služby a zážitky (jako vycházky s místním průvodcem apod.) – např. certifikace Svazu venkovské turistiky a agroturistiky a další, které umožňují smysluplně certifikovat služby a zážitky (tj. garantují kvalitu služby a zároveň jsou přínosem pro poskytovatele služeb)</p>	<p>DM, AOPK ČR, provozovatel DP</p>

### Programy pro návštěvníky

<p>1. <b>Proškolit průvodce / interpretátory, kteří budou mít zájem v regionu poskytovat průvodcovské služby</b> s důrazem na zásady dobré interpretace a udržitelného cestovního ruchu.</p>	<p>DM, AOPK ČR, TIC, školitelé interpretace</p>
--	---

<p>2. <b>Programy pro návštěvníky vytvářet tak, aby naplňovaly cíle KPNV</b> (interpretace klíčových sdělení o Křivoklátsku, usměrnění návštěvnosti), přizvat k přípravě místní odborníky a využívat místní zdroje. Do cílových skupin programové nabídky zahrnout školní skupiny, případně další organizované skupiny (senioři apod.)</p>	<p>AOPK ČR, DM, provozovatelé atraktivit, spolupracující NNO zabývající se EVVO, DP, tvůrci turistických produktů</p>
<p>3. <b>Programy s tzv. toulavým průvodcem – postupně připravit k exponovaným návštěvnickým lokalitám (Jezírka, Týřov, Máminka...).</b> Programy mohou být využívány stále, jen sezónně nebo i nárazově na akcích. <u>Cílem není zvýšit atraktivitu místa, ale dohlížet na lokalitu a zkvalitnit v místě návštěvnický zážitek.</u> <b>Programy zaměřit na cílové skupiny, které dané lokality navštěvují.</b> Vyškolit rangery/strážce – toulavé průvodce, kteří by byli schopni nabízet v těchto místech toulavou interpretaci.</p>	<p>AOPK ČR, DM, NNO, muzea, TIC, DP a IS</p>
<p>4. <b>Připravovat cíleně aktivity, které umožní nízkonákladové trávení volného času mimo nejcennější části přírody</b> (návštěvní cíle v širším regionu Geoparku Barrandien apod.). Umisťovat je tam, kde je / bude dostatečné zázemí (odpočinkové plochy, občerstvení, WC). Koordinovat vznik a zaměření aktivit s nabídkou dalších prohlídkových objektů. Nabídku propagovat na webu, DP, prostřednictvím digitálního průvodce, návštěvnické mapy.</p>	<p>AOPK ČR, DM, TIC, partneři v území, DP, Geopark</p>
<p>5. <b>Připravit nabídku programů pro místní obyvatele, chataře a chalupáře</b> s cílem motivovat je k ohleduplnému chování (ochrana vody, problematika různých rekreačních aktivit, jak si nezničit prostředí, ve kterém trávím čas, vhodné a nevhodné způsoby hospodaření, význam mokřadů v krajině apod.) – přednášky, terénní exkurze</p>	<p>AOPK ČR</p>
<p>6. <b>Před otevřením návštěvnického střediska CHKO Křivoklátsko (DP) připravit /sestavit nabídku programů pro návštěvníky</b> (viz Koncepční činnosti bod 8). Využít zásady a programy zmiňované výše v bodech 1-5.</p>	<p>AOPK ČR, provozovatel DP</p>

## Projekty

Sem patří řada konkrétních záměrů od infopanelů na vstupech, web, aplikace jako hry či průvodce až po naučné stezky, návštěvnické středisko CHKO (DP) aj. „Projekty“ jsou stručně popsány v jednotlivých kartách. Klíčová sdělení v kartách jednotlivých prvků interpretační infrastruktury nejsou uvedena v plném znění, jsou zkrácena kódem – např. 2a (plné znění viz Plánovací část: *Klíčová sdělení*).

Karty jednotlivých prvků jasně říkají, k čemu byl daný prvek zřízen, jaká klíčová sdělení v daném místě má komunikovat, pro jakou cílovou skupinu návštěvníků je určen, jak je zajištěna jeho údržba apod. Při hodnocení stávajícího stavu jsme vycházeli z vlastního průzkumu v terénu a konzultací v regionu.

Pozn: U návrhů spojených s Domem přírody je nutno respektovat Jednotný architektonický koncept (JAK) a grafický manuál.

## Přehled karet s navrhovanými „projekty“, tj. prvky interpretace

Kód	Název prvku
DP1	DŮM PŘÍRODY Křivoklátska
IS1	Informační středisko CHKO Křivoklátsko – Křivoklát
IS2	Informační středisko CHKO Křivoklátsko – Skryje
IS3	Informační středisko CHKO Křivoklátsko – Nižbor
K1	WEB Domu přírody
K2	WEB Informačního střediska CHKO
K3	SOCIÁLNÍ SÍŤ CHKO Křivoklátsko
K4	Infopanely na vybraných místech v CHKO
K5	APLIKACE (vč. her a digitálních průvodců)
NS1	Naučná stezka Brdatka
NS2	Naučná stezka U Eremita
NS3	Vodácká naučná stezka Berounka
NS4	Školní naučná stezka Křivoklát
NS5	Geologická zážitková stezka Po stopě trilobita
T1	Základní leták o CHKO
T2	Pohledy a další suvenýry
T3	Roll-up Vítejte v CHKO Křivoklátsko

POZN:

Pro DP1 – DŮM PŘÍRODY Křivoklátska byl v návaznosti na KPNV v roce 2022 zpracován samostatný, podrobnější IP

NS1-NS5 – karty vychází z popisu stavu a hodnocení v Analytické části – Hodnocení vybraných částí infrastruktury a interpretace v terénu

## Dům přírody Křivoklátska

### Karta interpretačního prvku

<b>kód prvku</b>	DP1
<b>název prvku</b>	<b>Dům přírody Křivoklátska</b>
<b>lokalizace prvku</b>	<p>Ze zvažovaných lokalit se nejlépe jeví následující 3 lokality:</p> <ul style="list-style-type: none"> <li>• Rostoky u Křivoklátu, parkoviště u jezu</li> <li>• Rostoky u Křivoklátu, objekt bývalé pily</li> <li>• Křivoklát, objekt bývalého komunálu</li> </ul>
<b>popis prvku</b> (stručně)	<p><b>Návštěvnické středisko CHKO Křivoklátsko</b></p> <p>Dům přírody bude součástí sítě návštěvnických středisek AOPK ČR v rámci programu Dům přírody a jeho vizuální identita i koncepce bude vycházet z Jednotného architektonického konceptu (JAK) vytvořeného pro program Dům přírody.</p> <p>Dům přírody je moderní návštěvnické středisko ve ZCHÚ určené pro veřejnost, které <b>plní 4 základní služby:</b></p> <ol style="list-style-type: none"> <li><b>1. vítá návštěvníky v území</b> a poskytuje jim vše pro jejich fyzický komfort a potřeby (toalety, odpočinek, drobné občerstvení)</li> <li><b>2. orientuje a informuje návštěvníky</b></li> <li><b>3. vzbuzuje zájem a vytváří pozitivní vztah návštěvníků k navštívenému místu</b></li> <li><b>4. poskytuje vhodné místo pro setkávání.</b></li> </ol> <p>V interiéru bude umístěna dlouhodobá <b>interaktivní, úžeji tematicky zaměřená expozice prezentující přírodu a krajinu CHKO a její ochranu</b>, součástí bude i <b>venkovní expozice</b>.</p> <p>V DP se budou pořádat krátkodobé výstavy na aktuální regionální témata. Návštěvník zde bude moci získat <b>tiskoviny a materiály o ochraně přírody a krajiny</b>, zúčastnit se <b>přednášek, workshopů, seminářů, terénních exkurzí</b> s certifikovanými průvodci a odbornými pracovníky AOPK ČR, a dále <b>interpretačních i výukových programů</b> s lektory.</p>
<b>význam prvku</b> (proč je důležitý)	<p><b>DP umožňuje seznámit návštěvníky s územím CHKO, jeho jedinečností, účelem jejího vyhlášení a dlouhodobými cíli ochrany přírody a péče o kulturně-historické hodnoty území.</b></p> <p><b>Pomáhá usměrňovat pohyb návštěvníků v území</b> – směřovat pozornost do vybraných lokalit a k dalším částem infrastruktury v souladu s KPNV (Limity).</p> <p>Jeho důležitým úkolem je <b>vysvětlovat a prezentovat omezení, s nimiž se návštěvník v CHKO setká, i pravidla, kterými by se měl při</b></p>

	<p><b>pobytu v CHKO řídit</b>, a jejichž dodržováním aktivně přispívá k zachování přírodních i kulturně-historických hodnot území.</p> <p>DP má vycházet ze sdělení KPNV a Interpretačního plánu DP a <b>prezentovat CHKO jako celek, v souvislostech</b> (nejen prezentovat zajímavé jednotlivosti).</p> <p>DP bude nabízet <b>vzdělávací a osvětové programy pro návštěvníky v interiéru i exteriéru</b>.</p> <p>K návštěvnickým programům budou využity:</p> <ul style="list-style-type: none"> <li>• pozemky v okolí návštěvnického centra</li> <li>• stávající i nově zbudovaná infrastruktura (např. naučné panely či stezky)</li> <li>• tematicky zajímavá spolupráce s partnery v regionu, která podporuje sdělení KPNV (ochrana půdy, vody, lesnictví, myslivost, zemědělství ...)</li> </ul> <p>Programy budou realizovány i na dalších vhodných lokalitách v CHKO, včetně MZCHÚ (vždy v souladu s Limity KPNV).</p>
<p><b>Cílová skupina</b> (pro koho je prvek určen)</p> <p><i>Pozn: metodika pro určení cílových skupin viz Plánovací část – Cílové skupiny.</i></p> <p><b>Tučně jsou vyznačeny nejvýznamnější cílové skupiny z pohledu Domu přírody.</b></p>	<p><b>(Skupina A)</b> Rybáři, Chataři</p> <p><b>(Skupina B)</b> Pěší návštěvníci, Vodáci</p> <p><b>(Skupina D)</b> Skupiny odborníků, <b>Dětské skupiny a tábory</b>, Místní na procházce, Chalupáři, <b>Cykloturisté</b></p> <p><b>(Skupina E)</b> Návštěvníci památek</p> <p><b>(Skupina F)</b> Myslivci a lovci</p> <p><b>(Skupina G)</b> <b>Starší páry a skupiny, Rodiny s dětmi, Školní výlety</b></p> <p><b>(Skupina H)</b> Houbaři</p> <p><b>(Skupina I)</b> Trampové, Kešeři</p>

## Karta realizace

<b>kód prvku</b>	DP1
<b>název prvku</b>	<b>Dům přírody Křivoklátska</b>
<b>sdělení nebo témata interpretace</b> (bodově)	<p>Důležité součásti areálu DP:</p> <ul style="list-style-type: none"> <li>• Vnitřní expozice</li> <li>• Venkovní expozice</li> <li>• Venkovní prvky v bezprostředním okolí DP</li> <li>• Související lokality (místa pro realizaci exkurzí či jiných programů), které pomohou přiblížit např. různé způsoby pěstování lesa, lesnického hospodaření či ochrannářského managementu</li> <li>• Jasný orientační systém v rámci DP (toalety, informace, směr prohlídky v expozici, přístupnost apod.) – viz JAK</li> <li>• Mapa, podle níž se návštěvník zorientuje, a která ho nasměruje do vhodných lokalit – povinný prvek JAK</li> </ul> <p><b>Všetchna sdělení</b> (klíčová i dílčí) by v DP měla být zmíněna, i když některá nebudou rozpracována do větší hloubky.</p> <p><b>Expozice:</b> výsledný výběr sdělení závisí na finálním tematickém zaměření expozice DP a je pak potřeba je promítnout i do související infrastruktury a aktivit</p>
<b>věci k dořešení</b> (co je potřeba vymyslet a udělat)	<p>Je třeba dořešit:</p> <ul style="list-style-type: none"> <li>• Zajistit vhodné pozemky k vybudování DP</li> <li>• Zajistit budoucího provozovatele DP, který by se měl aktivně zapojit do jeho plánování a příprav</li> <li>• zajistit finanční prostředky na přípravu, realizaci a provoz DP</li> <li>• připravit projekt DP dle připraveného Interpretačního plánu DP a navrhnout na základě něj libreto a scénář expozice a související programy</li> <li>• nastavit a rozběhnout spolehlivý způsob spolupráce a komunikace mezi AOPK ČR a provozovatelem DP, zásadní pro fungování DP</li> <li>• zajistit návaznost DP na subjekty koordinující a usměrňující práci s návštěvníky a cestovní ruch v regionu (DP musí být zastoupen ve Stále pracovní skupině pro práci s návštěvníky v CHKO - viz Institucionální opatření)</li> <li>• dořešit parkování návštěvníků DP i celkový management návštěvníků v této lokalitě</li> <li>• zajistit realizaci stavby a expozic, přípravy interpretace a úpravy venkovního areálu DP a souvisejících lokalit</li> <li>• zajistit kvalitní personální obsazení DP</li> </ul>

	<ul style="list-style-type: none"> <li>vytvořit plnohodnotný obsah DP – kromě expozice také programy a informační služby</li> <li>přípravit zapojení DP do již fungující sítě DP v ČR (a spolupracovat s IS CHKO)</li> <li>přípravit propojení DP se stávající informační a interpretační infrastrukturou v území (sítí informačních center, NS, expozic, prohlídkových objektů...)</li> <li>zajistit běžný provoz DP</li> <li>v případě vyhlášení NP Křivoklátsko bude nutné znovu přehodnotit vzhledem k potřebám a cílům národního parku</li> </ul>
<b>cíle interpretace</b> (co by měla většina uživatelů získat)	<p>Většina uživatelů by díky DP měla:</p> <ul style="list-style-type: none"> <li>chtít dodržovat pravidla chování, která jsou nezbytná pro zachování místních hodnot a mít pocit, že pokud dodržují pravidla, aktivně přispívají k ochraně území</li> <li>mít pocit, že pomáhají území i tím, že respektují správce území, místní obyvatele, ty, kdo o území pečují, i jiné skupiny návštěvníků, které v území potkají</li> <li>dozvědět se, v čem spočívá jedinečnost CHKO (viz hlavní sdělení) a pocítit obdiv k jedinečnosti území</li> <li>dozvědět se, kde jsou lokality doporučené k návštěvě</li> <li>pochopit, jaké možnosti poznávání území nabízí vybrané naučné stezky a expozice (vnitřní i vnější)</li> </ul>
<b>prostředek interpretace</b> (popis řešení prvku – co je to, jak velké, z jakých částí se skládá, jak by mělo fungovat)	<p>Návštěvnické středisko s vnitřní a vnější expozicí, hracími prvky pro děti, posezení / lavičkami u DP, které poskytuje interpretační a informační služby.</p> <p>Expozice a programy budou dostupné též pro děti včetně nečtenářů (věk do 6 let).</p> <p>Komunikační prostředky zahrnují i letáky k DP:</p> <ul style="list-style-type: none"> <li>- malý 1/3 A4, který slouží k propagaci na distribučních místech jako infocentra</li> <li>- leták A4 skládaný, který slouží k orientaci v expozici, obsahuje hlavní sdělení, propojuje fenomény v expozici s místy v terénu a dále vhodně zvolené suvenýry.</li> </ul>
<b>odhadované náklady na realizaci</b> (co stojí která část a celek - pokud lze odhadnout)	<p>Rozpočet na realizaci DP není předmětem tohoto dokumentu, bude součástí projektové žádosti. Max. 75 mil Kč na přímé realizační náklady bez DPH, pokud bude investor čerpat z dotace EU v rámci OPŽP.</p>
<b>Monitoring / řízení kvality</b>	<ul style="list-style-type: none"> <li>Před schválením k výrobě by měl zhotovitel návrhy klíčových prvků expozice DP vybrané AOPK ČR otestovat na vzorku</li> </ul>



	<p>potenciálních návštěvníků, aby bylo zjištěno, zda naplňují stanovené cíle.</p> <ul style="list-style-type: none"><li>• Provozovatel DP bude průběžně sledovat zpětnou vazbu od návštěvníků a dalších uživatelů a podněty využije v rámci činnosti Domu přírody.</li></ul>
--	--

## Informační středisko CHKO Křivoklátsko – Křivoklát

### Karta interpretačního prvku

<b>kód prvku</b>	IS1
<b>název prvku</b>	<b>Informační středisko CHKO Křivoklátsko – Křivoklát</b>
<b>lokalizace prvku</b>	Objekt stávajícího IS, Křivoklát 82
<b>popis prvku</b> (stručně 1 věta)	<b>Informační středisko CHKO Křivoklátsko – Křivoklát je součástí sítě návštěvnických a informačních středisek AOPK ČR „Dům přírody“ a jeho vizuální identita i koncepce respektuje jednotný architektonický koncept (JAK) vytvořený pro DP v ČR.</b>
<b>význam prvku</b> (proč je důležitý)	<p>Městys Křivoklát je strategicky důležité místo v CHKO. Nachází se zde nejnavštěvovanější turistický cíl CHKO (státní hrad Křivoklát), v okolí je několik naučných stezek, rekreačně naučný areál provozovaný Informačním a vzdělávacím střediskem LČR.</p> <p>Objekt je v majetku AOPK ČR a vyžaduje zásadnější opravy a stavební úpravy. Dlouhodobě zde probíhají programy ekologické výchovy zaměřené na přírodu Křivoklátska a její ochranu. Jedná se v současnosti o jediné funkční zařízení na území CHKO, kde se návštěvník může dozvědět více o přírodě oblasti a ochraně přírody. V IS lze oslovit část návštěvníků, které sem přivádí jak zájem o přírodní krásy tak o historii.</p> <p>Informační středisko CHKO musí vycházet ze sdělení KPNV.</p> <p>Podává kvalitní, aktuální informace. <b>Pomáhá usměrňovat pohyb návštěvníků v území</b> – směřovat pozornost do vybraných lokalit a k dalším částem infrastruktury.</p> <p>Jeho důležitým úkolem je <b>vysvětlovat a prezentovat omezení, s nimiž se návštěvník v CHKO setká i pravidla, kterými by se měl při pobytu v CHKO řídit</b>, a jejichž dodržováním aktivně přispívá k zachování přírodních i kulturně-historických hodnot území.</p>
<p><b>Cílová skupina</b> (pro koho je prvek určen)</p> <p><i>Pozn: v závorce je uvedeno příslušné označení cílové skupiny v plánovací části KPNV. Tučně jsou označeny nejvýznamnější cílové skupiny.</i></p>	<p><b>(Skupina A)</b> Rybáři, Chataři</p> <p><b>(Skupina B)</b> Pěší návštěvníci, Vodáci</p> <p><b>(Skupina D)</b> Skupiny odborníků, <b>Dětské skupiny a tábory</b>, Místní na procházce, Chalupáři, <b>Cykloturisté</b></p> <p><b>(Skupina E)</b> Návštěvníci památek</p> <p><b>(Skupina F)</b> Myslivci a lovci</p> <p><b>(Skupina G)</b> Starší páry a skupiny, <b>Rodiny s dětmi, Školní výlety</b></p> <p><b>(Skupina H)</b> Houbaři</p> <p><b>(Skupina I)</b> Trampové, Kešeři</p>

## Karta realizace

<b>kód prvku</b>	IS1
<b>název prvku</b>	<b>Informační středisko CHKO Křivoklátsko – Křivoklát</b>
<b>sdělení nebo témata interpretace</b> (bodově)	<p>Důležité součásti prostor Informačního střediska:</p> <ul style="list-style-type: none"> <li>• Mapa, podle níž se návštěvník zorientuje a která ho nasměruje do vhodných lokalit</li> <li>• Jednotící prvky dle manuálu pro navrhování návštěvnických středisek AOPK ČR JAK (vstupní cedule, interiérová mapa)</li> </ul> <p>Sdělení: <b>všechna sdělení, důraz na les a ochranu přírody (2)</b></p>
<b>věci k dořešení</b> (co je potřeba vymyslet a udělat)	<p>Je třeba dořešit:</p> <ul style="list-style-type: none"> <li>• zajištění nezbytných oprav objektu</li> <li>• jasně komunikovat omezenou kapacitu parkování v místě</li> <li>• nastavit dlouhodobý, spolehlivý způsob spolupráce a komunikace mezi AOPK ČR a provozovatelem IS, který je zásadní pro fungování IS</li> <li>• zajistit návaznost IS na subjekty koordinující a usměrňující práci s návštěvníky a cestovní ruch v regionu (viz Institucionální opatření)</li> <li>• zajistit finanční prostředky na provoz</li> <li>• dlouhodobě zajistit kvalitní personální obsazení IS</li> <li>• tvořit plnohodnotný obsah IS (aktuální informace, materiály, případná nabídka navazujících programů apod.)</li> <li>• zajistit průběžné školení personálu (informační služby, průvodcovská činnost)</li> <li>• běžný provoz IS</li> <li>• v případě vyhlášení NP Křivoklátsko bude nutné znovu přehodnotit vzhledem k potřebám a cílům národního parku</li> </ul>
<b>cíle interpretace</b> (co by měla většina uživatelů získat)	<p>Většina uživatelů by díky IS měla:</p> <ul style="list-style-type: none"> <li>• chtít dodržovat pravidla chování, která jsou nezbytná pro zachování místních hodnot a mít pocit, že pokud dodržují pravidla, aktivně přispívají k ochraně území a ochraně přírody</li> <li>• mít pocit, že pomáhají území i tím, že respektují správce území, místní obyvatele, ty, kdo o území pečují, i jiné skupiny návštěvníků, které v území potkají</li> <li>• dozvědět se, v čem spočívá hodnota + jedinečnost CHKO (viz hlavní sdělení) a pocítit obdiv k jedinečnosti území</li> </ul>

	<ul style="list-style-type: none"> <li>• dozvědět, kde se nacházejí lokality doporučené k návštěvě</li> <li>• pochopit, jaké možnosti poznávání území nabízí vybrané naučné stezky, expozice (vnitřní i vnější) a doporučované turistické cíle v území</li> </ul>
<b>prostředek interpretace</b> (popis řešení prvku – co je to, jak by mělo fungovat)	<p>Informační středisko s kvalitním informačním servisem schopné zodpovědět základní otázky o CHKO a ideálně také poskytnout zázemí pro toulavé průvodce, kteří by v exponovaných obdobích sezóny působili zejména na trase NS Brdatka.</p> <p>Komunikační prostředky zahrnují i leták o CHKO:</p> <ul style="list-style-type: none"> <li>- malý 1/3 A4, který slouží k propagaci na distribučních místech jako infocentra</li> <li>a případně vhodně zvolené suvenýry</li> </ul> <p>Proškolení interpretační průvodci, schopní poskytovat toulavou interpretaci zejména na trase NS Brdatka, případně nabízet průvodcovské služby na dalších vhodných lokalitách v nejbližším okolí.</p>
<b>odhadované náklady na realizaci</b> (co stojí která část a celek - pokud lze odhadnout)	Rozpočet na realizaci IS není předmětem tohoto dokumentu
<b>Monitoring / řízení kvality</b>	<ul style="list-style-type: none"> <li>• Zaměření a rozsah základních informací otestovat na vzorku potenciálních návštěvníků, aby bylo zjištěno, zda naplňují stanovené cíle.</li> <li>• Provozovatel IS bude průběžně sledovat zpětnou vazbu od návštěvníků a dalších uživatelů a podněty využije v rámci své činnosti.</li> </ul>

## Informační středisko CHKO Křivoklátsko – Skryje

### Karta interpretačního prvku

<b>kód prvku</b>	IS2
<b>název prvku</b>	<b>Informační středisko CHKO Křivoklátsko – Skryje</b>
<b>lokalizace prvku</b>	Skryje č.p. 68, muzejní objekt s expozicí věnovanou paleontologii a J. Barrandovi, geologická zážitková naučná stezka. Objekt je dostupný autobusem nebo autem. Poměrně kapacitní parkoviště na návsi ve Skryjích, dostupnost základních turistických služeb.
<b>popis prvku</b> (stručně 1 věta)	<b>Informační středisko CHKO Křivoklátsko – Skryje bude součástí sítě návštěvnických a informačních středisek AOPK ČR „Dům přírody“</b> a jeho vizuální identita i koncepce respektuje jednotný architektonický koncept (JAK) vytvořený pro DP v ČR.
<b>význam prvku</b> (proč je důležitý)	<p><b>Skryje jsou strategicky důležitým místem v západní části CHKO, vhodným pro umístění návštěvnické infrastruktury a práci s návštěvníky.</b> Z tohoto důvodu jsou považovány za <b>potenciální lokalitu pro umístění jednoho z IS CHKO.</b> Vzhledem k blízkosti intenzivně navštěvovaných lokalit jako jsou Jezírka či Týřov, jde o místo vhodné pro činnost toulavých průvodců alespoň v nejméně exponovaných částech sezóny.</p> <p>Návštěvníky přivádí zejména zájem o přírodní krásy, o expozici věnovanou působení J. Barranda a o návštěvu zážitkové geologické stezky Po stopách trilobita. IS by se mohlo obsahově zaměřit na problematiku geologie a paleontologie ve vazbě na území CHKO.</p> <p><b>IS podává kvalitní, aktuální informace. Pomáhá usměrňovat pohyb návštěvníků v území – směřovat pozornost do vybraných lokalit a k dalším částem infrastruktury.</b></p> <p>Jeho důležitým úkolem je <b>vysvětlovat a prezentovat omezení, s nimiž se návštěvník v CHKO setká i pravidla, kterými by se měl při pobytu v CHKO řídit,</b> a jejichž dodržováním aktivně přispívá k zachování přírodních i kulturně-historických hodnot území.</p>
<p><b>Cílová skupina</b> (pro koho je prvek určen)</p> <p><i>Pozn: v závorce je uvedeno příslušné označení cílové skupiny v plánovací části KPNV. Tučně jsou označeny nejvýznamnější cílové skupiny pro IS na Seči</i></p>	<p><b>(Skupina A)</b> Rybáři, Chataři</p> <p><b>(Skupina B)</b> Pěší návštěvníci, Vodáci</p> <p><b>(Skupina D)</b> Skupiny odborníků, <b>Dětské skupiny a tábory,</b> Místní na procházce, Chalupáři, <b>Cykloturisté</b></p> <p><b>(Skupina E)</b> Návštěvníci památek</p> <p><b>(Skupina F)</b> Myslivci a lovci</p> <p><b>(Skupina G)</b> Starší páry a skupiny, <b>Rodiny s dětmi, Školní výlety</b></p> <p><b>(Skupina H)</b> Houbaři</p> <p><b>(Skupina I)</b> Trampové, Kešeři</p>

## Karta realizace

<b>kód prvku</b>	IS2
<b>název prvku</b>	<b>Informační středisko CHKO Křivoklátsko – Skryje</b>
<b>sdělení nebo témata interpretace</b> (bodově)	<p>Důležité součásti prostor Informačního střediska:</p> <ul style="list-style-type: none"> <li>• Mapa, podle níž se návštěvník zorientuje a která ho nasměruje do vhodných lokalit – zde se nacházíte (před vstupem do IS i uvnitř objektu)</li> <li>• Jednotící prvky dle manuálu pro navrhování návštěvnických středisek AOPK ČR JAK (vstupní cedule, interiérová mapa)</li> </ul> <p>Sdělení: <b>všechna sdělení, důraz na geologii a paleontologii oblasti (1)</b>. Výhodou je umístění IS do muzejního objektu s expozicí věnovanou paleontologii a J. Barrandovi a na geologickou zážitkovou NS. Je tedy možné se zaměřit na prezentaci geologického a paleontologického bohatství území CHKO, ideálně ve spolupráci s národním geoparkem Barrandien.</p>
<b>věci k dořešení</b> (co je potřeba vymyslet a udělat)	<p>Je třeba dořešit:</p> <ul style="list-style-type: none"> <li>• Dohodnout se s majitelem vhodného objektu na zřízení IS CHKO a podmínkách jeho provozování v rámci sítě Domů přírody AOPK ČR</li> <li>• nastavit dlouhodobý, spolehlivý způsob spolupráce a komunikace mezi AOPK ČR a provozovatelem IS, který bude zásadní pro fungování IS v dalších letech</li> <li>• zajistit návaznost IS na subjekty koordinující a usměrňující práci s návštěvníky a cestovní ruch v regionu (viz Institucionální opatření)</li> <li>• zajistit finanční prostředky na provoz</li> <li>• zajistit kvalitní personální obsazení IS</li> <li>• vytvořit plnohodnotný obsah IS (aktuální informace, materiály, případná nabídka navazujících programů apod.)</li> <li>• zajistit proškolení personálu (informační služby, průvodcovská činnost)</li> <li>• připravit zapojení IS do již fungující sítě DP v ČR</li> <li>• připravit propojení IS se stávající informační a interpretační infrastrukturou (sítí informačních center, muzeí apod.)</li> <li>• běžný provoz IS</li> <li>• v případě vyhlášení NP Křivoklátsko bude nutné znovu přehodnotit vzhledem k potřebám a cílům národního parku</li> </ul>
<b>cíle interpretace</b> (co by měla většina uživatelů získat)	<p>Většina uživatelů by díky IS měla:</p> <ul style="list-style-type: none"> <li>• chtít dodržovat pravidla chování, která jsou nezbytná pro zachování místních hodnot a mít pocit, že pokud dodržují pravidla, aktivně přispívají k ochraně území a ochraně přírody</li> <li>• mít pocit, že pomáhají území i tím, že respektují správce území, místní obyvatele, ty, kdo o území pečují, i jiné skupiny návštěvníků, které v území potkají</li> <li>• dozvědět se, v čem spočívá hodnota + jedinečnost CHKO (viz hlavní sdělení) a pocítit obdiv k jedinečnosti území</li> <li>• dozvědět, kde se nacházejí lokality doporučené k návštěvě</li> </ul>

	<ul style="list-style-type: none"> <li>• pochopit, jaké možnosti poznávání území nabízí vybrané naučné stezky, expozice (vnitřní i vnější) a doporučené turistické cíle v území</li> </ul>
<b>prostředek interpretace</b> (popis řešení prvku – co je to, jak by mělo fungovat)	<p>Informační středisko s kvalitním informačním servisem schopné zodpovědět základní otázky o CHKO a <b>ideálně také poskytnout zázemí pro toulavé průvodce, kteří by v exponovaných obdobích sezóny působili zejména v oblasti Jezírek a Týřova.</b></p> <p>Komunikační prostředky zahrnují i leták o CHKO:</p> <ul style="list-style-type: none"> <li>- malý 1/3 A4, který slouží k propagaci na distribučních místech jako infocentra</li> <li>a případně vhodně zvolené suvenýry</li> </ul> <p>Proškolení interpretační průvodci, schopní poskytovat toulavou interpretaci zejména v lokalitě Jezírek a Týřova, případně nabízet průvodcovské služby na dalších vhodných lokalitách v nejbližším okolí</p>
<b>odhadované náklady na realizaci</b> (co stojí která část a celek - pokud lze odhadnout)	Rozpočet na realizaci IS není předmětem tohoto dokumentu
<b>Monitoring / řízení kvality</b>	<ul style="list-style-type: none"> <li>• Zaměření a rozsah základních informací otestovat na vzorku potenciálních návštěvníků, aby bylo zjištěno, zda naplňují stanovené cíle.</li> <li>• Provozovatel IS bude průběžně sledovat zpětnou vazbu od návštěvníků a dalších uživatelů a podněty využije v rámci své činnosti.</li> </ul>

## Informační středisko CHKO Křivoklátsko – Nižbor

### Karta interpretačního prvku

<b>kód prvku</b>	IS3
<b>název prvku</b>	<b>Informační středisko CHKO Křivoklátsko – Nižbor</b>
<b>lokalizace prvku</b>	Zámek Nižbor, Na Zámku 261, Nižbor
<b>popis prvku</b> (stručně 1 věta)	<b>Informační středisko CHKO Křivoklátsko – Nižbor bude součástí sítě návštěvnických a informačních středisek AOPK ČR „Dům přírody“</b> a jeho vizuální identita i koncepce respektuje jednotný architektonický koncept (JAK) vytvořený pro DP v ČR.
<b>význam prvku</b> (proč je důležitý)	<p>Zámek Nižbor je strategicky důležitým místem v CHKO, jedním z navštěvovaných cílů ve východní části CHKO, kde by bylo možné oslovit část návštěvníků, které sem přivádí zejména zájem o historii a expozici věnovanou keltskému osídlení. IS by se mohlo obsahově zaměřit na problematiku osídlení a ochranu krajinného rázu CHKO.</p> <p>Informační středisko CHKO musí vycházet ze sdělení KPNV.</p> <p>Podává kvalitní, aktuální informace. <b>Pomáhá usměrňovat pohyb návštěvníků v území</b> – směřovat pozornost do vybraných lokalit a k dalším částem infrastruktury.</p> <p>Jeho důležitým úkolem je <b>vysvětlovat a prezentovat omezení, s nimiž se návštěvník v CHKO setká i pravidla, kterými by se měl při pobytu v CHKO řídit</b>, a jejichž dodržováním aktivně přispívá k zachování přírodních i kulturně-historických hodnot území.</p>
<p><b>Cílová skupina</b> (pro koho je prvek určen)</p> <p><i>Pozn: v závorce je uvedeno příslušné označení cílové skupiny v plánovací části KPNV. Tučně jsou označeny nejvýznamnější cílové skupiny pro IS v Horním Mlýně</i></p>	<p><b>(Skupina A)</b> Rybáři, Chataři</p> <p><b>(Skupina B)</b> Pěší návštěvníci, Vodáci</p> <p><b>(Skupina D)</b> Skupiny odborníků, <b>Dětské skupiny a tábory</b>, Místní na procházce, Chalupáři, <b>Cykloturisté</b></p> <p><b>(Skupina E)</b> Návštěvníci památek</p> <p><b>(Skupina F)</b> Myslivci a lovci</p> <p><b>(Skupina G)</b> <b>Starší páry a skupiny, Rodiny s dětmi, Školní výlety</b></p> <p><b>(Skupina H)</b> Houbaři</p> <p><b>(Skupina I)</b> Trampové, Kešeři</p>



## Karta realizace

kód prvku	IS3
název prvku	<b>Informační středisko CHKO Křivoklátsko – Nižbor</b>
sdělení nebo témata interpretace (bodově)	<p>Důležité součásti prostor Informačního střediska:</p> <ul style="list-style-type: none"> <li>• Mapa, podle níž se návštěvník zorientuje a která ho nasměruje do vhodných lokalit – zde se nacházíte (před vstupem do IS i uvnitř objektu)</li> <li>• Jednotící prvky dle manuálu pro navrhování návštěvnických středisek AOPK ČR JAK (vstupní cedule, interiérová mapa)</li> </ul> <p>Sdělení: <b>všechna sdělení, důraz na historii osídlování oblasti (3)</b>  Výhodou lokalizace na zámku v Nižboru je tamní expozice zaměřená na rané osídlení části dnešního území CHKO Kelty. IS by se mohlo obsahově zaměřit na problematiku osídlení a ochranu krajinného rázu CHKO.</p>
věci k dořešení (co je potřeba vymyslet a udělat)	<p>Je třeba dořešit:</p> <ul style="list-style-type: none"> <li>• Dohodnout se s majitelem objektu na zřízení IS CHKO a podmínkách jeho provozování v rámci sítě Domů přírody AOPK ČR</li> <li>• Vyřešit parkování v místě, případně jasně komunikovat jeho omezenou kapacitu.</li> <li>• nastavit dlouhodobý, spolehlivý způsob spolupráce a komunikace mezi AOPK ČR a provozovatelem IS, který bude zásadní pro fungování IS v dalších letech</li> <li>• zajistit návaznost IS na subjekty koordinující a usměrňující práci s návštěvníky a cestovní ruch v regionu (viz Institucionální opatření)</li> <li>• zajistit finanční prostředky na provoz</li> <li>• zajistit kvalitní personální obsazení IS</li> <li>• vytvořit plnohodnotný obsah IS (aktuální informace, materiály, případná nabídka navazujících programů apod.)</li> <li>• zajistit proškolení personálu (informační služby, ideálně také průvodcovská činnost)</li> <li>• připravit zapojení IS do již fungující sítě DP v ČR</li> <li>• připravit propojení IS se stávající informační a interpretační infrastrukturou (sítí informačních center, muzeí apod.)</li> <li>• běžný provoz IS</li> <li>• v případě vyhlášení NP Křivoklátsko bude nutné znovu přehodnotit vzhledem k potřebám a cílům národního parku</li> </ul>

<p><b>cíle interpretace</b> (co by měla většina uživatelů získat)</p>	<p>Většina uživatelů by díky IS měla:</p> <ul style="list-style-type: none"> <li>• chtít dodržovat pravidla chování, která jsou nezbytná pro zachování místních hodnot a mít pocit, že pokud dodržují pravidla, aktivně přispívají k ochraně území a ochraně přírody</li> <li>• mít pocit, že pomáhají území i tím, že respektují správce území, místní obyvatele, ty, kdo o území pečují, i jiné skupiny návštěvníků, které v území potkají</li> <li>• dozvědět se, v čem spočívá hodnota + jedinečnost CHKO (viz hlavní sdělení) a pocítit obdiv k jedinečnosti území</li> <li>• dozvědět, kde se nacházejí lokality doporučené k návštěvě</li> <li>• pochopit, jaké možnosti poznávání území nabízí vybrané naučné stezky, expozice (vnitřní i vnější) a doporučené turistické cíle v území</li> </ul>
<p><b>prostředek interpretace</b> (popis řešení prvku – co je to, jak by mělo fungovat)</p>	<p>Informační středisko s kvalitním informačním servisem schopné zodpovědět základní otázky o CHKO.</p> <p>Komunikační prostředky zahrnují i leták o CHKO:</p> <ul style="list-style-type: none"> <li>- malý 1/3 A4, který slouží k propagaci na distribučních místech jako infocentra</li> </ul> <p>a případně vhodně zvolené suvenýry</p> <p>Proškolení interpretační průvodci, schopní nabízet průvodcovské služby na vhodných lokalitách v okolí.</p>
<p><b>odhadované náklady na realizaci</b> (co stojí která část a celek - pokud lze odhadnout)</p>	<p>Rozpočet na realizaci IS není předmětem tohoto dokumentu</p>
<p><b>Monitoring / řízení kvality</b></p>	<ul style="list-style-type: none"> <li>• Zaměření a rozsah základních informací otestovat na vzorku potenciálních návštěvníků, aby bylo zjištěno, zda naplňují stanovené cíle.</li> <li>• Provozovatel IS bude průběžně sledovat zpětnou vazbu od návštěvníků a dalších uživatelů a podněty využije v rámci své činnosti.</li> </ul>

## Web Domu přírody

### Karta interpretačního prvku

<b>kód prvku</b>	K1
<b>název prvku</b>	<b>Web Domu přírody</b>
<b>lokalizace prvku</b>	Součástí webu sítě návštěvnických středisek CHKO v České republice: <a href="http://www.dumprirody.cz/">http://www.dumprirody.cz/</a>
<b>popis prvku</b> (stručně 1 věta)	Webové stránky určené návštěvníkům CHKO Křivoklátsko, návštěvnického střediska CHKO (Domu přírody)
<b>význam prvku</b> (proč je důležitý)	<p>Základní prostředek pro prezentaci hodnot území CHKO, který nabízí návštěvníkům možnost naplánovat si návštěvu území, zvláště pokud je zajímavá přírodní bohatství oblasti.</p> <p>Umožňuje</p> <ul style="list-style-type: none"> <li>• usměrnit očekávání návštěvníků již před příjezdem do území a směřovat jejich pozornost do vybraných lokalit a časových období roku</li> <li>• informovat návštěvníky i místní veřejnost o aktuálním dění v CHKO, včetně osvětových akcí</li> <li>• prezentovat přímo či odkazovat na podrobnější / odbornější informace, které není možné či účelné zájemcům poskytnout např. formou panelů přímo v terénu</li> </ul> <p>Prostřednictvím odkazů by web měl být propojen především s webovými prezentacemi TIC, destinačního managementu a webem AOPK ČR a webem národního geoparku Barrandien</p> <p><u>Srovnání web AOPK ČR x web DP:</u>  Web AOPK: prezentace území, 2-3 tipy na výlety, pravidla chování, zapojte se do OP, z hlavní stránky odkaz na web DP  Web DP: prezentace DP, tipy na akce a programy</p>
<b>Cílová skupina</b> (pro koho je prvek určen)  <i>Pozn: v závorce je uvedeno příslušné označení cílové skupiny v Plánovací části KPNV a interpretačního plánu DP. Metodika pro určení cílových skupin je popsána tam.</i>	<p><b>(Skupina A)</b> Rybáři, Chataři</p> <p><b>(Skupina B)</b> Pěší návštěvníci, Vodáci</p> <p><b>(Skupina D)</b> Skupiny odborníků, <b>Dětské skupiny a tábory</b>, Místní na procházce, Chalupáři, <b>Cykloturisté</b></p> <p><b>(Skupina E)</b> Návštěvníci památek</p> <p><b>(Skupina F)</b> Myslivci a lovci</p> <p><b>(Skupina G)</b> Starší páry a skupiny, Rodiny s dětmi, Školní výlety</p> <p><b>(Skupina H)</b> Houbaři</p> <p><b>(Skupina I)</b> Trampové, Kešeři</p>

## Karta realizace

<b>kód prvku</b>	K1
<b>název prvku</b>	<b>Web Domu přírody</b>
<b>sdělení nebo témata interpretace</b> (bodově)	<p>Web bude zahrnovat tyto oblasti:</p> <ul style="list-style-type: none"> <li>• přivítání návštěvníků v území; prezentace území CHKO jako jedinečné lokality, založená na klíčových sděleních KPNV CHKO Křivoklátsko</li> <li>• představení hlavních hodnot území a lokalit, kde je návštěvníci mohou vidět (pouze vhodné lokality viz Zdroje interpretace)</li> <li>• podrobnější informace o vybraných tématech, o která je zájem (dle aktuální potřeby)</li> <li>• standardní mapa území CHKO z mapového portálu AOPK ČR</li> <li>• případně tematické mapy (oblasti s omezenou přístupností, geologická mapa, zajímavé kulturně-historické lokality ap.)</li> <li>• usměrnění očekávání – občerstvení, odpadkové koše, dopravní dostupnost apod. + vysvětlení omezení pohybu v území – proč je nutné a k čemu je dobré</li> <li>• odkazy na turistické cíle a poskytované informační a průvodcovské služby (pokud jsou v souladu s cíli KPNV)</li> <li>• pravidla chování v území (a rady pro pohyb v území), včetně Pravidel pro návštěvníky CHKO (založit na 6 zásadách Pojďte s námi do přírody) a Kodexu terénního cyklisty</li> <li>• upozornění na zdravotní rizika a doporučení pro pohyb po CHKO (viz tabulka Činnosti)</li> <li>• kontakty pro případ ohrožení (policie, záchranáři, hasiči)</li> <li>• informace o aktuálním dění v CHKO a pozvánky na akce pro veřejnost</li> <li>• programová nabídka s možností rezervovat</li> <li>• fotogalerie</li> <li>• odkazy na TIC, muzea, prohlídkové objekty a další zajímavé zdroje informací o Křivoklátsku (pokud jsou v souladu s cíli KPNV)</li> </ul> <p><b>Využívat všechna klíčová sdělení a souvislosti, důraz na dílčí sdělení související s návštěvníky</b></p>
<b>věci k dořešení</b> (co je potřeba vymyslet a udělat)	<p>Je třeba dořešit:</p> <ul style="list-style-type: none"> <li>• jakmile bude požádáno o dotaci na realizaci DP, umístit provizorní oznámení o přípravě DP na webových stránkách sítě DP, dále zajistit přípravu kvalitního obsahu webu před otevřením DP, nastavit pravidla pro publikování a recenzování příspěvků a fungování webu (Rada DP), redaktor webu = SCHKO Křivoklátsko či spolehlivý partner, ale supervizi si musí nechat SCHKO nebo RP</li> <li>• zajistit fotografie a vhodné mapy</li> </ul>

	<ul style="list-style-type: none"> <li>• zajistit propagaci webu a informovat o něm další zainteresované subjekty (destinační management, informační centra, ubytovatelé, obce)</li> <li>• propojit web odkazy s ostatními již existujícími weby v regionu (AOPK ČR – krivoklatsko.nature.cz, DM, TIC, muzea, prohlídkové objekty apod.) a vyměnit si odkazy – partneři musí být obeznámeni s KPNV a zásadami prezentace území CHKO</li> <li>• zajistit dlouhodobou spolupráci s krajskými weby, které budou oprávněně očekávat, že web DP bude důvěryhodným zdrojem informací o CHKO</li> <li>• zajistit pravidelnou aktualizaci obsahu webových stránek</li> <li>• zajistit chod webu (personální a finanční zajištění)</li> <li>• v předstihu připravovat veřejnost na otevření DP</li> <li>• v případě vyhlášení NP Křivoklátsko bude nutné znovu přehodnotit vzhledem k potřebám a cílům národního parku</li> </ul>
<p><b>cíle interpretace</b> (co by měla většina uživatelů získat)</p>	<p>Většina uživatelů by díky webu měla:</p> <ul style="list-style-type: none"> <li>• dozvědět se, v čem spočívá jedinečnost CHKO (viz hlavní a dílčí sdělení) a pocítit obdiv k jedinečnosti území</li> <li>• chtít navštívit DP + dozvědět se, kde se nacházejí další lokality doporučené k návštěvě</li> <li>• pochopit, jaké je zaměření dalších expozic v regionu a kde jsou poskytovány průvodcovské služby</li> <li>• uvědomit si, že dodržovat pravidla chování v CHKO (včetně respektování určitých omezení) je nezbytné pro zachování místních hodnot a mít pocit, že pokud pravidla dodržují, aktivně přispívají k jejich ochraně</li> </ul>
<p><b>prostředek interpretace</b> (popis řešení prvku – co je to, jak by mělo fungovat)</p>	<p>Základní webová prezentace území, měla by pro potenciálního i aktuálního návštěvníka vytvářet celistvý obraz území CHKO. Web by měl návštěvníkovi poskytnout:</p> <ol style="list-style-type: none"> <li>a) potřebné základní turistické informace o území (dostupnost, orientace, služby, omezení, s nimiž se v CHKO setká)</li> <li>b) prezentovat pravidla chování při návštěvě a pobytu v CHKO</li> <li>c) obsahovat podrobnější informace, které není v terénu nutné prezentovat všem a návštěvník si je v případě hlubšího zájmu může na webu snadno dohledat</li> <li>d) odkazy na další užitečné zdroje informací o území.</li> </ol>
<p><b>odhadované náklady na realizaci</b> (co stojí která část a celek - pokud lze odhadnout)</p>	<p>Příprava obsahu: 50 – 150 tis. Kč  Uveřejnění obsahu: zdarma – financováno AOPK ČR  Testování / ladění: 20 – 50 tis. Kč  Provoz webu (za 1 rok): práce redaktora 50 – 150 tis. Kč</p>

<b>Monitoring / řízení kvality</b>	<ul style="list-style-type: none"><li>• Řízení obsahu webu bude součástí systému průběžné komunikace mezi provozovatelem DP a AOPK ČR</li><li>• Bude průběžně sledována zpětná vazba od návštěvníků a dalších uživatelů (informační centra, místní subjekty v cestovním ruchu – např. ubytovatelé), která bude zohledněna při úpravách a aktualizaci obsahu webu (v konzultaci s ústředím AOPK ČR)</li></ul>
------------------------------------	--

## Web Informačního střediska CHKO Křivoklátsko

### Karta interpretačního prvku

<b>kód prvku</b>	K2
<b>název prvku</b>	<b>Web Informačního střediska CHKO Křivoklátsko</b>
<b>lokalizace prvku</b>	Součástí webu sítě návštěvnických středisek CHKO v České republice: <a href="http://www.dumprirody.cz/">http://www.dumprirody.cz/</a>
<b>popis prvku</b> (stručně 1 věta)	Webové stránky určené návštěvníkům CHKO Křivoklátsko, informačního střediska CHKO Křivoklátsko
<b>význam prvku</b> (proč je důležitý)	<p>Základní prostředek pro prezentaci hodnot území CHKO, který nabízí návštěvníkům možnost naplánovat si návštěvu Křivoklátska.</p> <p>Umožňuje usměrnit očekávání návštěvníků již před příjezdem do území a směřovat jejich pozornost do vybraných lokalit a časových období roku.</p> <p>Umožňuje prezentovat přímo či odkazovat na podrobnější / odbornější informace, které není možné či účelné zájemcům poskytnout např. formou panelů přímo v terénu.</p> <p>Umožňuje informovat návštěvníky i místní veřejnost o aktuálním dění v CHKO, včetně osvětových akcí.</p>
<p><b>Cílová skupina</b> (pro koho je prvek určen)</p> <p><i>Pozn: v závorce je uvedeno příslušné označení cílové skupiny v plánovací části KPNV a interpretačních plánů</i></p>	<p><b>(Skupina A)</b> Rybáři, Chataři</p> <p><b>(Skupina B)</b> Pěší návštěvníci, Vodáci</p> <p><b>(Skupina D)</b> Skupiny odborníků, <b>Dětské skupiny a tábory</b>, Místní na procházce, Chalupáři, <b>Cykloturisté</b></p> <p><b>(Skupina E)</b> Návštěvníci památek</p> <p><b>(Skupina F)</b> Myslivci a lovci</p> <p><b>(Skupina G)</b> Starší páry a skupiny, <b>Rodiny s dětmi, Školní výlety</b></p> <p><b>(Skupina H)</b> Houbaři</p> <p><b>(Skupina I)</b> Trampové, Kešeři</p>

## Karta realizace

<b>kód prvku</b>	K2
<b>název prvku</b>	<b>Web Informačního střediska CHKO</b>
<b>sdělení nebo témata interpretace</b> (bodově)	<p>Web bude zahrnovat tyto oblasti:</p> <ul style="list-style-type: none"> <li>• přivítání návštěvníků v území</li> <li>• představení hlavních hodnot území a lokalit, kde je návštěvníci mohou vidět (pouze vhodné lokality)</li> <li>• podrobnější informace o vybraných tématech, o která je zájem (dle aktuální potřeby)</li> <li>• usměrnění očekávání – občerstvení, odpadkové koše, dopravní dostupnost apod. + vysvětlení omezení pohybu v území – proč je nutné a k čemu je dobré</li> <li>• odkazy na turistické cíle a poskytované informační a průvodcovské služby (pokud jsou v souladu s cíli KPNV)</li> <li>• pravidla chování v území (a rady pro pohyb v území), včetně Pravidel pro návštěvníky CHKO a Kodexu terénního cyklisty</li> <li>• upozornění na zdravotní rizika a doporučení pro pohyb po CHKO</li> <li>• kontakty pro případ ohrožení (policie, záchranáři, hasiči)</li> <li>• informace o aktuálním dění v CHKO a pozvánky na akce pro veřejnost</li> <li>• odkazy na AOPK ČR (<a href="http://krivoklatsko.nature.cz">krivoklatsko.nature.cz</a>), TIC, muzea, prohlídkové objekty a další zajímavé zdroje informací o Křivoklátsku (pokud jsou v souladu s cíli KPNV)</li> </ul> <p><b>Využívat všechna klíčová sdělení a souvislosti, důraz na dílčí sdělení související s návštěvníky.</b></p>
<b>věci k dořešení</b> (co je potřeba vymyslet a udělat)	<p>Je třeba dořešit:</p> <ul style="list-style-type: none"> <li>• <b>zajistit přípravu kvalitního obsahu již před spuštěním webu a otevřením IS CHKO</b></li> <li>• nastavit pravidla pro publikování a recenzování příspěvků a nad fungováním webu (Rada DP a IS)</li> <li>• zajistit fotografie a vhodné mapy</li> <li>• zajistit propagaci webu a informovat o něm další zainteresované subjekty (destinační management, informační centra, ubytovatelé, obce)</li> <li>• propojit web odkazy s ostatními již existujícími weby v regionu (DP, CHKO, DM, TIC, muzea, prohlídkové objekty apod.) a vyměnit si odkazy</li> <li>• <b>zajistit pravidelnou aktualizaci obsahu webových stránek</b></li> <li>• zajistit chod webu (personální a finanční zajištění)</li> <li>• v případě vyhlášení NP Křivoklátsko bude nutné znovu přehodnotit vzhledem k potřebám a cílům národního parku</li> </ul>
<b>cíle interpretace</b> (co by měla většina uživatelů získat)	Většina uživatelů by díky webu měla:



	<ul style="list-style-type: none"> <li>• dozvědět se, v čem spočívá jedinečnost CHKO (viz hlavní a dílčí sdělení) a pocítit obdiv k jedinečnosti území</li> <li>• dozvědět se, kde se nacházejí další lokality doporučené k návštěvě, například DP</li> <li>• pochopit, kde jsou poskytovány průvodcovské služby</li> <li>• uvědomit si, že dodržovat pravidla chování v CHKO (včetně respektování určitých omezení) je nezbytné pro zachování místních hodnot a mít pocit, že pokud pravidla dodržují, aktivně přispívají k ochraně Křivoklátska</li> </ul>
<b>prostředek interpretace</b> (popis řešení prvku – co je to, jak by mělo fungovat)	<p>Základní webová prezentace území, která by měla pro potenciálního i aktuálního návštěvníka vytvářet celistvý obraz území CHKO Křivoklátsko. Web by měl návštěvníkovi poskytnout:</p> <ol style="list-style-type: none"> <li>a) potřebné základní turistické informace o území (dostupnost, orientace, služby, omezení, s nimiž se v CHKO setká)</li> <li>b) prezentovat vhodná pravidla chování při návštěvě a pobytu v CHKO,</li> <li>c) obsahovat podrobnější informace, které není v terénu nutné prezentovat všem a návštěvník si je v případě hlubšího zájmu může na webu snadno dohledat,</li> <li>d) odkazy na další užitečné existující zdroje informací o Křivoklátsku.</li> </ol>
<b>odhadované náklady na realizaci</b> (co stojí která část a celek - pokud lze odhadnout)	<p>Příprava obsahu: 30 – 150 tis. Kč (v případě převzetí části obsahu bude částka nižší)</p> <p>Uveřejnění obsahu: zdarma – financováno AOPK ČR</p> <p>Testování / ladění: 20 – 50 tis. Kč (v případě tvorby nové aplikace)</p> <p>Provoz webu (za 1 rok): práce redaktora 30 – 150 tis. Kč (vyšší částka v případě průběžné tvorby nového obsahu)</p>
<b>Monitoring / řízení kvality</b>	<p>Řízení obsahu webu bude součástí systému průběžné komunikace mezi provozovatelem DP a AOPK ČR (Rada DP (a IS))</p> <p>Před spuštěním bude obsah otestován na vzorku potenciálních návštěvníků a bude zjišťováno, jestli naplňuje stanovené cíle</p> <p>Bude průběžně sledována zpětná vazba od návštěvníků a dalších uživatelů (informační centra, místní subjekty v cestovním ruchu – např. ubytovatelé), která bude zohledněna při úpravách a aktualizaci obsahu webu</p>

## Sociální síť CHKO Křivoklátsko

### Karta interpretačního prvku

<b>kód prvku</b>	K3
<b>název prvku</b>	<b>Sociální síť CHKO Křivoklátsko</b>
<b>lokalizace prvku</b>	<i>příslušné internetové adresy</i>
<b>popis prvku</b> (stručně 1 věta)	Sociální síť využívaná pro komunikaci se zájemci o informace z CHKO
<b>význam prvku</b> (proč je důležitý)	<p>Doplňkový prostředek pro prezentaci dění na území CHKO. Správě CHKO umožňuje:</p> <ul style="list-style-type: none"> <li>informovat o aktuálním dění na území CHKO (výskyt zajímavých druhů, nabídka exkurzí, besed) a prezentovat se jinak než jako úřad</li> <li><b>otevřít aktuální témata a reagovat v rámci diskusí</b></li> <li>informovat o novinkách v rámci instituce (např. pracovní nabídky)</li> <li>usměrnit očekávání návštěvníků již před příjezdem do území a směřovat jejich pozornost do vybraných lokalit a časových období roku.</li> </ul> <p>Prostřednictvím odkazů by měl být konkrétní profil propojen se stránkami <a href="http://krivoklatsko.nature.cz">krivoklatsko.nature.cz</a>, později i DP</p>
<b>Cílová skupina</b> (pro koho je prvek určen)	Všechny cílové skupiny návštěvníků, ale <b>především ty skupiny, které více využívají sociální média.</b>

## Karta realizace

<b>kód prvku</b>	K3
<b>název prvku</b>	<b>Sociální síť CHKO Křivoklátsko</b>
<b>sdělení nebo témata interpretace</b> (bodově)	<p>Profil zahrnuje tyto části:</p> <ul style="list-style-type: none"> <li>• hlavní stránka s kontaktními informacemi na Správu CHKO, včetně odkazu na web <a href="http://krivoklatsko.nature.cz">krivoklatsko.nature.cz</a>, případně pak i DP ŽH</li> <li>• příspěvky s diskusí</li> <li>• videa</li> <li>• fotky</li> <li>• Informace – kontakty</li> <li>• komunita</li> <li>• události – přehled uplynulých a nadcházejících akcí</li> </ul> <p>Klíčová sdělení (myšlenky), se kterými by se mělo pracovat:  <b>Operativně využívat všechna klíčová sdělení a souvislosti</b></p>
<b>věci k dořešení</b> (co je potřeba vymyslet a udělat)	<p>Je třeba dořešit:</p> <ul style="list-style-type: none"> <li>• <b>zajistit pravidelnou aktualizaci obsahu – nové příspěvky, videa, fotografie</b></li> <li>• sledovat diskuse pod příspěvky a v případě nutnosti reagovat</li> <li>• zajistit správu profilu (personální zajištění, činnost by měla být oficiálně vedena jako část pracovní náplně pracovníka pro práci s veřejností, s odpovídající časovou dotací)</li> </ul>
<b>cíle interpretace</b> (co by měla většina uživatelů získat)	<p>Většina uživatelů by díky profilu měla:</p> <ul style="list-style-type: none"> <li>• dozvědět se, co se aktuálně v území CHKO děje a jaká témata se řeší</li> <li>• dozvědět se o nabídce tematických akcí (exkurze, výstavy apod.) – pokud je zajišťuje přímo AOPK ČR</li> <li>• uvědomit si, že dodržovat pravidla chování v CHKO (včetně respektování určitých omezení) je nezbytné pro zachování místních hodnot a mít pocit, že pokud pravidla dodržují, aktivně přispívají k ochraně hodnot území</li> </ul>
<b>prostředek interpretace</b> (popis řešení prvku – co je to, jak by mělo fungovat)	<p>Facebookový profil by měl návštěvníkovi poskytnout:</p> <ol style="list-style-type: none"> <li>a) kontaktní údaje na Správu CHKO a odkaz na oficiální web AOPK ČR</li> <li>b) aktuální informace o novinkách v přírodě i diskutovaných tématech v souvislosti s ochranou přírody v území</li> <li>c) pozvánky na zajímavé tematické akce (minimálně ty, které organizuje sama AOPK ČR)</li> </ol>
<b>odhadované náklady na realizaci</b> (co stojí která část a celek - pokud lze odhadnout)	<p>Příprava obsahu: 5 tis. Kč  Uveřejnění obsahu: zdarma  Provoz profilu (za 1 rok): práce redaktora 20 tis. Kč</p>
<b>Monitoring / řízení kvality</b>	<ul style="list-style-type: none"> <li>• Bude průběžně sledována zpětná vazba od návštěvníků a dalších uživatelů, která bude zohledněna při úpravách a aktualizaci obsahu profilu</li> </ul>

## Infopanely na vybraných místech v CHKO

### Karta interpretačního prvku

<b>kód prvku</b>	K4
<b>název prvku</b>	<b>Infopanely na vybraných místech v CHKO</b>
<b>lokalizace prvku</b>	Na vstupních bodech do CHKO – ve vybraných obcích, klíčových bodech, u vybraných parkovišť, zastávek a nádraží veřejné dopravy <i>základem jsou Nástupní body v Limitech území, umístění panelů je vždy na uvážení Správy CHKO</i>
<b>popis prvku</b> (stručně 1 věta)	Základní informační panely na vstupních místech a klíčových místech v CHKO Křivoklátsko
<b>význam prvku</b> (proč je důležitý)	Umožňuje: a) přivítat návštěvníky v území, b) poskytnout návštěvníkům základní orientaci v území, c) na místě usměrnit jejich očekávání, d) nasměrovat pozornost do vybraných lokalit, e) prezentovat informace o pravidlech chování v CHKO (včetně respektu k ostatním návštěvníkům a místním), f) zdůraznit skutečnost, že dodržováním pravidel návštěvník aktivně přispívá k ochraně a péči o přírodní a kulturně-historické hodnoty území a poděkovat mu za to.
<b>Cílová skupina</b> (pro koho je prvek určen)	Všechny cílové skupiny návštěvníků CHKO Křivoklátsko

## Karta realizace

kód prvku	K4
název prvku	<b>Infopanely na vybraných místech v CHKO</b>
sdělení nebo témata interpretace (bodově)	<p>Infopanely budou zahrnovat tyto oblasti:</p> <ul style="list-style-type: none"> <li>• přivítání návštěvníků v území</li> <li>• představení hlavních hodnot území – založeno na klíčovém sdělení</li> <li>• mapa území CHKO a jeho nejbližšího okolí, případně panoramatická mapa speciálně na míru dané obci nebo místu (umožňuje větší zaměření na detail, lepší orientaci v okolí a cílenější nabídku – např. místních okruhů)</li> <li>• usměrnění očekávání – občerstvení, odpadkové koše, WC, úschovny kol, parkování, omezení vjezdu kol apod.</li> <li>• pravidla chování v území (vysvětlení proč jsou nutná, a že jejich dodržováním návštěvník aktivně přispívá ochraně a péči o území) + rady pro pohyb v území (založit na 6 zásadách AOPK ČR připravených pro Pojďte s námi do přírody)</li> <li>• kontakty pro případ ohrožení (policie, záchranáři, hasiči)</li> <li>• logo území</li> </ul> <p>Klíčová sdělení (myšlenky), se kterými by se mělo pracovat:</p> <p><b>hlavní sdělení, důraz na dílčí sdělení zaměřená na spoluodpovědnost návštěvníků za osud přírody a krajiny</b></p>
věci k dořešení (co je potřeba vymyslet a udělat)	<p><b>Realizace panelů je závislá na potřebě a měla by se jí řídit</b>, někdy může jít o umístění panelu na místo, kde panel chybí a je potřeba, v jiných případech bude lepší vyčkat na výměnu v rámci stávajícího panelu CHKO.</p> <p>Je třeba dořešit:</p> <ul style="list-style-type: none"> <li>• zajistit finanční prostředky</li> <li>• rozhodnout o počtu a umístění panelů (pracovní skupina, dohoda s obcemi)</li> <li>• navrhnout texty</li> <li>• zajistit fotografie</li> <li>• zajistit podkladovou mapu a upravit ji</li> <li>• podle společného grafického manuálu pro panely AOPK vytvořit grafický návrh</li> <li>• zajistit tisk</li> <li>• zajistit výrobu stojanů</li> <li>• zajistit instalaci panelů</li> <li>• oznámit instalaci dalším partnerům v cestovním ruchu (informačním centřům, ubytovatelům)</li> <li>• <b>v případě potřeby zajistit aktualizaci obsahu osazeného panelu, aby obsah odpovídal skutečnosti</b></li> <li>• <b>zajistit pravidelnou kontrolu a údržbu</b></li> <li>• v případě vyhlášení NP Křivoklátsko bude nutné znovu přehodnotit vzhledem k potřebám a cílům národního parku a</li> </ul>

	domluvit se na jednotné případně rozdílné grafické podobě infopanelů
<b>cíle interpretace</b> (co by měla většina uživatelů získat)	<p>Většina uživatelů by díky infopanelům měla:</p> <ul style="list-style-type: none"> <li>• lépe se zorientovat při vstupu do území a uvědomit si, jaká pravidla v něm platí</li> <li>• dozvědět se, v čem spočívá jedinečnost CHKO (hlavní sdělení)</li> <li>• dozvědět se na co se mohou těšit a kde se nacházejí lokality doporučené k návštěvě</li> <li>• uvědomit si, že pokud dodržují pravidla, aktivně přispívají k ochraně území</li> <li>• uvědomit si, že respektovat další návštěvníky, ty, kdo o území pečují a místní je dobré i pro ně (riziko úrazu atd.)</li> </ul>
<b>prostředek interpretace</b> (popis řešení prvku – co je to, jak by mělo fungovat)	<p>Panely o rozměrech minimálně 100x70 cm, protože je cílem, aby panely byly dobře viditelné, osazené cedulí s mapou a základními informacemi o území</p> <p>Mapa:</p> <ul style="list-style-type: none"> <li>• vyznačené hranice CHKO</li> <li>• vyznačené <b>oficiální</b> trasy pro pěší a cyklisty (v souladu s KPNV a Limity)</li> <li>• vyznačená větší odpočívadla</li> <li>• vyznačené trasy naučných stezek – jejich název, zaměření</li> <li>• legenda</li> </ul> <p>Pokud by šlo o mapy části území nebo kombinace s celkovou mapou, pak by celková mapa mohla být menší a výřez části území větší, zaměřený na okolí obce s přesahem dovnitř území CHKO i vně.</p> <p>Textová část:</p> <ul style="list-style-type: none"> <li>• pravidla pro pobyt v CHKO a jejich zdůvodnění</li> <li>• kontakty na záchranné složky a policii</li> </ul>
<b>odhadované náklady na realizaci</b> (co stojí která část a celek - pokud lze odhadnout)	<p>Panel (včetně vytvoření a otestování obsahu, grafického zpracování a výroby) 1 ks: 15 – 35 tis. Kč v závislosti na počtu kusů (v případě použití výřezů map více, cca 25 – 50 tis. Kč)</p> <p>Instalace v terénu + stojan 1 ks: 10 – 30 tis. Kč dle provedení a množství</p>
<b>Monitoring / řízení kvality</b>	<ul style="list-style-type: none"> <li>• Před zadáním do výroby bude otestována maketa cedule 1:1 na vzorku potenciálních návštěvníků a bude zjišťováno, jestli naplňuje stanovené cíle.</li> <li>• Bude průběžně sledována zpětná vazba od návštěvníků a dalších uživatelů (místní subjekty v cestovním ruchu – např. ubytovatelé, informační centra), která bude zohledněna při případných úpravách a aktualizaci obsahu.</li> </ul>

## APLIKACE (včetně her a digitálních průvodců)

### Karta interpretačního prvku

<b>kód prvku</b>	K5
<b>název prvku</b>	<b>APLIKACE (včetně her a digitálních průvodců)</b>
<b>lokalizace prvku</b>	Dostupné online na stránkách AOPK ČR či partnerů jako geopark, či destinační management, případně ke stažení při návštěvě v TIC, DP
<b>popis prvku</b> (stručně 1 věta)	On-line/off-line aplikace včetně her a průvodců naučnou stezkou, trasou či územím CHKO Průvodce (např. nakoleipesky.cz, izi TRAVEL, GeoFun), hry nejlépe se vzdělávacím potenciálem jako Skryté příběhy apod.
<b>význam prvku</b> (proč je důležitý)	<p><b>a) Usměřit pohyb návštěvníků</b></p> <ul style="list-style-type: none"> <li>- v souladu se snahou o minimalizaci návštěvnické infrastruktury by se mělo jednat o základní prostředek pro hlubší interpretaci konkrétních míst</li> <li>- průvodce nahrazuje nebo doplňuje tištěné materiály i informační panely v terénu</li> <li>- hry by měly mít vzdělávací aspekt</li> <li>- může jít o badatelskou aplikaci, určovací klíč apod.</li> </ul> <p><b>a/nebo</b></p> <p><b>b) Doplnit aktivity v DP, podpořit expozici DP, např.</b></p> <ul style="list-style-type: none"> <li>- průvodce expozicí pro specifickou cílovou skupinu</li> <li>- tematicky zaměřená prohlídková linka</li> </ul> <p>Mají-li aplikace přispět k naplňování cílů KPNV a ochraně a šetrnému rozvoji přírodního a kulturně-historického dědictví Křivoklátska, <b>nesmí být samoučelné (minimálně musí návštěvníky směřovat k využívání území v souladu s limity KPNV).</b></p>
<b>Cílová skupina</b> (pro koho je prvek určen)	Všechny cílové skupiny návštěvníků, ale <b>především ty skupiny, které více využívají moderní technologie a sociální média.</b>

## Karta realizace

<b>kód prvku</b>	K5
<b>název prvku</b>	<b>APLIKACE (vč. her a digitálních průvodců)</b>
<b>sdělení nebo témata interpretace</b> (bodově, zahrnuje i informační věci, např. mapa, pravidla chování, historie lokality...)	Klíčová sdělení (myšlenky), se kterými by se mělo pracovat: <b>vhodná jsou klíčová sdělení, se kterými se pracuje v expozici DP, dále sdělení, u nichž se dá využít zajímavých, na expozici tematicky navázaných objektů na trase.</b>
<b>věci k dořešení</b> (co je potřeba vymyslet a udělat)	Je třeba dořešit: <ul style="list-style-type: none"> <li>• vybrat vhodnou aplikaci (formu hry, průvodce)</li> <li>• vytipovat body případně trasy a připravit k nim texty (popisy), obrázky, popřípadě audio</li> <li>• převést návrhy do aplikace</li> <li>• zajistit fotografie, vhodné mapy, audio nahrávky</li> <li>• zajistit propagaci, informovat o aplikacích další zainteresované subjekty (infocentra, ubytovatelé, obce)</li> <li>• zajistit pravidelnou kontrolu obsahu (zda odpovídá situaci v terénu)</li> </ul>
<b>cíle interpretace</b> (co by měla většina uživatelů získat)	Většina uživatelů by se díky aplikaci měla: <ul style="list-style-type: none"> <li>• vyhýbat se nejcitlivějším plochám</li> <li>• lépe na příkladech v terénu pochopit sdělení KPNV</li> <li>• lépe pochopit sdělení prezentovaná v expozici DP</li> <li>• více si uvědomit význam místa k odpočinku</li> <li>• mít dobrý pocit z příjemně stráveného času</li> </ul> Hry: cíle vybrat z KPNV dle zpracovávaného tématu
<b>prostředek interpretace</b> (popis řešení prvku – co je to, jak by mělo fungovat)	Volně stažitelná aplikace, která funguje v on-line i off-line (zejména průvodci) režimu. Představí vybrané fenomény území formou tras nebo bodových informací, popřípadě her. Informace jsou vázány na souřadnice v mapě, mohou obsahovat text, fotografie, audio nebo video obsah. Aplikace <b>mohou mít i formu badatelskou – např. určovacího klíče, průvodce expozicí apod.</b> U průvodců musí být možné informace v případě potřeby jednoduše upravit, trasy lze vytvořit v jazykových mutacích. <b>Aplikace respektují zásady dobré interpretace.</b>
<b>odhadované náklady na realizaci</b> (co stojí která část a celek - pokud lze odhadnout)	Příprava a zpracování bodu: podle náročnosti 5-30 tis. Kč (vyšší cena např. v případě využití audio záznamů) Aplikace: volně k použití / Digitální hra: různá výše dle využitých technologií (např. příprava Skrytého příběhu 50 tis. Kč + náklady na vytvoření zadání dle KPNV, které tomu musí předcházet)
<b>Monitoring / řízení kvality</b>	<ul style="list-style-type: none"> <li>• Před spuštěním aplikace otestovat na vzorku potenciálních návštěvníků. Naplňují stanovené cíle?</li> <li>• Průběžně sledovat zpětnou vazbu od návštěvníků a dalších uživatelů (např. informační centra), která bude zohledněna při případných úpravách a aktualizaci obsahu ve spolupráci s tvůrci aplikací.</li> </ul>



## Naučná stezka Brdatka

### Karta interpretačního prvku

<b>kód prvku</b>	NS1
<b>název prvku</b>	<b>Naučná stezka Brdatka</b>
<b>lokalizace prvku</b>	Trasa vede z Křivoklátku do Zbečna a nabízí výhledy do údolí Berounky.
<b>popis prvku</b> (stručně 1 věta)	5,5 km, 17 panelů  Naučná stezka představuje přírodní zajímavosti PR Brdatka. Na trase se nachází vyhlídkový altán Gloriet a památkově chráněný objekt Hamouzův statek. Stezka je vhodná pro pěší, vede po lesních cestách a pěšinách, i přes zákaz se na ní pohybují také cyklisté. Trasa je fyzicky méně náročná, lze zokružovat s využitím veřejné dopravy. NS prošla rekonstrukcí v roce 2006.
<b>význam prvku</b> (proč je důležitý)	Je v jednom z nejnavštěvovanějších míst CHKO na oblíbené turistické trase mezi dvěma významnými památkami a cíli turistů – hradem Křivoklát a Hamouzovým statkem.
<b>Cílová skupina</b> (pro koho je prvek určen)  <i>Pozn: v závorce je uvedeno příslušné označení cílové skupiny v plánovací části KPNV a interpretačních plánů</i>	<b>(Skupina A)</b> Rybáři, Chataři <b>(Skupina B)</b> Pěší návštěvníci, Vodáci <b>(Skupina D)</b> Skupiny odborníků, <b>Dětské skupiny a tábory</b> , Místní na procházce, Chalupáři, <b>Cykloturisté</b> (na části není vjezd na kole povolen) <b>(Skupina E)</b> Návštěvníci památek <b>(Skupina F)</b> Myslivci a lovci <b>(Skupina G)</b> Starší páry a skupiny, <b>Rodiny s dětmi, Školní výlety</b> <b>(Skupina H)</b> Houbaři <b>(Skupina I)</b> Trampové, Kešeři

## Karta realizace

<b>kód prvku</b>	NS1
<b>název prvku</b>	<b>Naučná stezka Brdatka</b>
<b>sdělení nebo témata interpretace</b> (bodově)	<p><b>Doporučení v případě obnovy celé stezky:</b></p> <ul style="list-style-type: none"> <li>• <b>Zvolit jedno hlavní sdělení celé stezky</b> a pracovat s max. 1-3 dílčími sděleními stanovenými v KPNV: <b>např. hlavní sdělení, dílčí sdělení 1c, 2a, 3d</b></li> <li>• Na daných místech (zastaveních) vždy vybrat témata a sdělení, která jsou relevantní, a návštěvník k nim skutečně může přímo na místě něco vnímat.</li> </ul>
<b>věci k dořešení</b> (co je potřeba vymyslet a udělat)	<p>Kvůli usměrnění narůstající návštěvnosti doporučujeme:</p> <ul style="list-style-type: none"> <li>• <b>řešit celkový režim provozu</b> (pěší/cyklo)</li> <li>• <b>zajistit pravidelnou kontrolu stavu a údržbu stezky</b> (orientační značení, pěšiny, panely, další infrastruktura na trase)</li> <li>• sbírat od návštěvníků zpětnou vazbu na zážitek z místa</li> <li>• v případě vyhlášení NP Křivoklátsko bude řešit správa NP</li> </ul>
<b>cíle interpretace</b> (co by měla většina uživatelů získat)	<p>Cílem je, aby si návštěvníci, kteří stezku absolvují:</p> <ul style="list-style-type: none"> <li>• <b>pochopili, že PR Brdatka představuje velkou část pestrosti krajiny a přírodního prostředí Křivoklátska</b></li> <li>• <b>chovali se k místu i ostatním návštěvníkům s respektem</b></li> </ul>
<b>prostředek interpretace</b>	<p><b>Při obnově doporučujeme:</b></p> <ul style="list-style-type: none"> <li>• zachovat trasu</li> <li>• <b>zachovat tematické zaměření, aktualizovat obsah i podobu panelů dle zásad interpretace</b>, aby byly přístupnější i laické veřejnosti a měly přímou vazbu na to, co návštěvník může v místě vidět</li> <li>• zohlednit ve vizuální podobě panelů jednotící prvky AOPK ČR dle Grafického manuálu AOPK ČR</li> <li>• informace zasazovat do kontextu CHKO</li> <li>• zvážit zařazení interaktivních prvků</li> <li>• pravidelně kontrolovat stav prvků a odstraňovat závady</li> </ul>
<b>odhadované náklady na realizaci</b> (co stojí která část a celek - pokud lze odhadnout)	<p>Při úplné obnově stezky:</p> <ul style="list-style-type: none"> <li>- aktualizace libreta stezky (revize v terénu, osnova celé stezky, přesné obsahové zaměření panelů a forma): cca 30-45 tis. Kč</li> <li>- tematický panel (včetně vytvoření a otestování obsahu, grafického zpracování a výroby) 1 ks: 10 -20 tis. Kč</li> <li>- instalace v terénu 1 ks: 5-10 tis. Kč</li> </ul>

	Kontrola stavu stezky po sezóně: 0,5 dne (včetně dokumentace a evidence zjištěných skutečností, návrhů opatření) Pravidelná údržba: 2 dny
<b>Monitoring / řízení kvality</b>	<ul style="list-style-type: none"><li>• Pravidelné každoroční kontroly stavu a následná údržba. Důležitá je i kontrola zážitku návštěvníka, proto je vhodné ji absolvovat, ideálně se vzorkem cílové skupiny.</li></ul>

## Naučná stezka U Eremita

### Karta interpretačního prvku

<b>kód prvku</b>	NS2
<b>název prvku</b>	<b>Naučná stezka U Eremita</b>
<b>lokalizace prvku</b>	Trasa NS vede úbočím údolí Berounky mezi Branovem a Roztoky.
<b>popis prvku</b> (stručně 1 věta)	2 km, 3 panely a 35 značek  Naučná stezka představuje bohatství druhů dřevin na Křivoklátsku.  Stezka je vhodná pro pěší, vede po pěšině. Trasa je fyzicky středně náročná, některé pasáže mohou být problematicky schůdné za mokra. Po trase jsou 3 panely a 35 značek u konkrétních dřevin.
<b>význam prvku</b> (proč je důležitý)	Je věnovaná problematice dřevin, které jsou jedním z klíčových předmětů ochrany a důvodů existence CHKO. Názorně ukazuje výjimečnou druhovou pestrost dřevin na území CHKO.
<b>Cílová skupina</b> (pro koho je prvek určen)  <i>Pozn: v závorce je uvedeno příslušné označení cílové skupiny v plánovací části KPNV a interpretačních plánů</i>	<b>(Skupina A)</b> Rybáři, Chataři <b>(Skupina B)</b> Pěší návštěvníci, Vodáci <b>(Skupina D)</b> Skupiny odborníků, Dětské skupiny a tábory, Místní na procházce, Chalupáři, Cykloturisté (není sjízdné pro kolo) <b>(Skupina E)</b> Návštěvníci památek <b>(Skupina F)</b> Myslivci a lovci <b>(Skupina G)</b> Starší páry a skupiny, <b>Rodiny s dětmi, Školní výlety</b> <b>(Skupina H)</b> Houbaři <b>(Skupina I)</b> Trampové, Kešeři

## Karta realizace

<b>kód prvku</b>	NS2
<b>název prvku</b>	<b>Naučná stezka U Eremita</b>
<b>sdělení nebo témata interpretace</b>	<b>Doporučení v případě obnovy stezky:</b> <ul style="list-style-type: none"> <li>• Pracovat při obnově se sděleními 1c, 2a, 3d</li> </ul>
<b>věci k dořešení</b> (co je potřeba vymyslet a udělat, např. určit přesné umístění panelu)	V případě <b>obnovy</b> stezky je třeba: <ul style="list-style-type: none"> <li>• zajistit potřebné finanční prostředky na obnovu</li> <li>• aktualizovat textovou i obrazovou část</li> <li>• zajistit tisk/výrobu cedulí k osazení na konstrukci panelů</li> <li>• zajistit výrobu značek k označení dřevin a jejich instalaci</li> <li>• zajistit pravidelnou kontrolu stavu a údržbu</li> </ul>
<b>cíle interpretace</b> (co by měla většina uživatelů získat, např. celkový přehled o historii místa)	<b>Při obnově stezky</b> by mělo být cílem, aby si návštěvníci, kteří si panely přečtou: <ul style="list-style-type: none"> <li>• uvědomili, že pestrost druhového složení lesa je pro CHKO Křivoklátsko jedinečná a že v rezervaci se mohou setkat s mnoha druhy dřevin CHKO a s téměř polovinou populace tisu červeného v celé ČR. Nezodpovězená otázka je proč zrovna tady</li> </ul>
<b>prostředek interpretace</b> (popis řešení prvku – co je to, jak by mělo fungovat)	<b>Při obnově doporučujeme:</b> <ul style="list-style-type: none"> <li>• <b>zdůraznit, že</b> pestrost druhového složení lesa je pro CHKO Křivoklátsko jedinečná a že v rezervaci je možné se setkat s 44 % všech druhů dřevin CHKO a s téměř polovinou? populace tisu červeného v celé ČR. Nezodpovězená otázka je proč zrovna tady</li> <li>• doplnit zemní pevné značky s čísly značkami ve výši očí s čísly a názvem na druhé straně</li> <li>• aktualizovat obsahově i formálně tabule tak, aby byly přístupnější i laické veřejnosti</li> <li>• průběžně (minimálně 2x ročně) obnovovat erodované části stezky a opotřebované části návštěvnické infrastruktury</li> </ul>
<b>odhadované náklady na realizaci</b> (co stojí která část a celek - pokud lze odhadnout)	Při úplné obnově stezky: <ul style="list-style-type: none"> <li>- aktualizace libreta stezky (revize v terénu, osnova celé stezky, přesné obsahové zaměření panelů a forma): cca 30-45 tis. Kč</li> <li>- tematický panel (včetně vytvoření a otestování obsahu, grafického zpracování a výroby) 1 ks: 10 -20 tis. Kč</li> <li>- instalace v terénu 1 ks: 5-10 tis. Kč</li> </ul>

	Kontrola stavu stezky po sezóně: 0,5 dne (včetně dokumentace a evidence zjištěných skutečností, návrhů opatření) Pravidelná údržba: 2 dny
<b>Monitoring / řízení kvality</b>	<ul style="list-style-type: none"><li>• Pravidelné každoroční kontroly stavu a následná údržba. Důležitá je i kontrola zážitku návštěvníka, proto je vhodné ji absolvovat, ideálně se vzorkem cílové skupiny.</li></ul>

## Vodácká naučná stezka Berounka

### Karta interpretačního prvku

<b>kód prvku</b>	NS3
<b>název prvku</b>	<b>Vodácká naučná stezka Berounka</b>
<b>lokalizace prvku</b>	Trasa naučné stezky začíná pod Zvíkovcem a končí u Hlásné Třebáně v Českém krasu.
<b>popis prvku</b> (stručně 1 věta)	60 km, 14 panelů, z toho 10 v CHKO Křivoklátsko  Naučná stezka představuje zajímavosti údolí Berounky (geologii, paleontologii, Otu Pavla, hrad Křivoklát, faunu, flóru...). Stezka vznikla v roce 1985 a prošla rekonstrukcí v letech 1998-2015.
<b>význam prvku</b> (proč je důležitý)	Naučná stezka slouží početné cílové skupině vodáků.  <b>Potenciální význam</b> – dává příležitost představit větší části krajiny Křivoklátska (i sousedního Českého krasu) najednou, soustředit se tematicky na krajinu jako celek, její geomorfologii ve vztahu k řece Berounce. Podpořit klíčová sdělení KPNV v obou CHKO.
<b>Cílová skupina</b> (pro koho je prvek určen)  <i>Pozn: v závorce je uvedeno příslušné označení cílové skupiny v plánovací části KPNV a interpretačních plánů</i>	<b>(Skupina A) Rybáři, Chataři</b> <b>(Skupina B) Pěší návštěvníci, Vodáci</b> <b>(Skupina D)</b> Skupiny odborníků, <b>Dětské skupiny a tábory</b> , Místní na procházce, Chalupáři, Cykloturisté <b>(Skupina E)</b> Návštěvníci památek <b>(Skupina F)</b> Myslivci a lovci <b>(Skupina G)</b> Starší páry a skupiny, Rodiny s dětmi, Školní výlety <b>(Skupina H)</b> Houbaři <b>(Skupina I)</b> Trampové, Kešeři

## Karta realizace

<b>kód prvku</b>	NS3
<b>název prvku</b>	<b>Vodácká naučná stezka Berounka</b>
<b>sdělení nebo témata interpretace</b> (bodově)	<p><b>Doporučení v případě obnovy stezky:</b></p> <ul style="list-style-type: none"> <li>• <b>Zvolit 1 hlavní sdělení celé stezky</b> a pracovat s max. 1-3 dílčími sděleními stanovenými v KPNV: <b>např. hlavní sdělení, dílčí sdělení 1, 2, 3</b></li> </ul>
<b>věci k dořešení</b> (co je potřeba vymyslet a udělat)	<p>V případě <b>kompletní obnovy</b> celé stezky je třeba:</p> <ul style="list-style-type: none"> <li>• zajistit finanční prostředky na přípravu a údržbu</li> <li>• <b>navrhnout koncept – jednotné sdělení celé stezky</b>, a na základě toho pak zpracovávat interpretační texty</li> <li>• zpracovat interpretační texty (viz výše jednotný koncept)</li> <li>• vytvořit grafický návrh (včetně případných ilustrací/grafik)</li> <li>• zajistit tisk/výrobu cedulí k osazení na konstrukci panelů</li> <li>• <b>zajistit pravidelnou kontrolu stavu a údržbu</b> (orientační značení, pěšiny, panely, další infrastruktura na trase, týká se i audioprůvodce)</li> <li>• zajistit aktualizaci obsahu dle potřeby</li> <li>• v případě vyhlášení NP Křivoklátsko bude nutné znovu přehodnotit vzhledem k potřebám a cílům národního parku</li> </ul>
<b>cíle interpretace</b> (co by měla většina uživatelů získat)	<p><b>Při obnově stezky</b> by mělo být cílem, aby si návštěvníci, kteří si panely přečtou:</p> <ul style="list-style-type: none"> <li>• <b>uvědomili propojení dnešní podoby krajiny, geologie a řeky Berounky</b></li> <li>• <b>pochopili význam zachování některých funkcí krajiny pro budoucnost, včetně rekreační</b></li> <li>• <b>chovali se k místům a přírodním i kulturním památkám v krajině s respektem</b></li> </ul>
<b>prostředek interpretace</b> (popis řešení prvku – co je to, jak by mělo fungovat)	<p><b>Při obnově doporučujeme:</b></p> <ul style="list-style-type: none"> <li>• zachovat trasu i zastavení</li> <li>• zachovat čtivý styl textů, ale texty aktualizovat, lépe strukturovat (mezinadpisy, titulky)</li> <li>• informace zasazovat do kontextu ochrany výjimečného fenoménu prostřednictvím CHKO Křivoklátsko a Český kras</li> <li>• zvážit možnost doplnit stezku o interaktivní prvky pro děti</li> </ul>
<b>odhadované náklady na realizaci</b> (co stojí která část a celek - pokud lze odhadnout)	<p>Při úplné obnově stezky:</p> <p>- příprava libreta stezky (revize v terénu, osnova celé stezky, přesné zaměření panelů a forma, např. příhoda, příběh apod.): vzhledem k délce trasy a počtu panelů = cca 40-65 tis. Kč</p>



	<p>- tematický panel (včetně vytvoření a otestování obsahu, grafického zpracování a výroby) 1 ks: 10 -20 tis. Kč</p> <p>- herní a interaktivní prvky (oprava, rekonstrukce) – dle povahy za 1 ks 10-150 tis. Kč</p> <p>- instalace v terénu 1 ks: 5-10 tis. Kč</p> <p>Kontrola stavu stezky po sezóně: 0,5 dne (včetně dokumentace a evidence zjištěných skutečností, návrhů opatření)</p> <p>Pravidelná údržba: 2 dny</p>
<b>Monitoring / řízení kvality</b>	<ul style="list-style-type: none"> <li>• Pravidelné každoroční kontroly stavu a následná údržba. Důležitá je i kontrola zážitku návštěvníka, proto je vhodné ji absolvovat po vodě, ideálně se vzorkem cílové skupiny.</li> </ul>

## Školní naučná stezka Křivoklát

### Karta interpretačního prvku

<b>kód prvku</b>	NS4
<b>název prvku</b>	<b>Školní naučná stezka Křivoklát</b>
<b>lokalizace prvku</b>	Trasa stoupá od základní školy v Křivoklátě lesní pěšinou kolem potoka.
<b>popis prvku</b> (stručně 1 věta)	0,9 km, 8 panelů  Stezka původně z roku 1984, od té doby prošla úplnou rekonstrukcí. Tematicky jsou panely věnovány místním fenoménům – suťovému lesu, tisu a jedli, vodě, významu lesa, dubohabřině, křovinám
<b>význam prvku</b> (proč je důležitý)	Je v jednom z nejnavštěvovanějších míst CHKO, z velké části je věnovaná problematice dřevin, které jsou jedním z klíčových předmětů ochrany a důvodů existence CHKO.  Je zaměřená na děti a školní mládež.
<b>Cílová skupina</b> (pro koho je prvek určen)  <i>Pozn: v závorce je uvedeno příslušné označení cílové skupiny v plánovací části KPNV a interpretačních plánů</i>	<b>(Skupina A)</b> Rybáři, Chataři <b>(Skupina B)</b> Pěší návštěvníci, Vodáci <b>(Skupina D)</b> Skupiny odborníků, <b>Dětské skupiny a tábory</b> , Místní na procházce, Chalupáři, Cykloturisté (není sjízdné pro kolo) <b>(Skupina E)</b> Návštěvníci památek <b>(Skupina F)</b> Myslivci a lovci <b>(Skupina G)</b> Starší páry a skupiny, <b>Rodiny s dětmi, Školní výlety</b> <b>(Skupina H)</b> Houbaři <b>(Skupina I)</b> Trampové, Kešeři

## Karta realizace

<b>kód prvku</b>	NS4
<b>název prvku</b>	Školní naučná stezka Křivoklát
<b>sdělení nebo témata interpretace</b> (bodově)	<p><b>Doporučení v případě obnovy stezky:</b></p> <ul style="list-style-type: none"> <li>• Zachovat existující zaměření i pojetí</li> <li>• Doplnit do obsahu existenci CHKO a její činnost, která se týká prezentovaných fenoménů</li> </ul>
<b>věci k dořešení</b> (co je potřeba vymyslet a udělat)	<p>V případě <b>obnovy</b> stezky je třeba:</p> <ul style="list-style-type: none"> <li>• zajistit potřebné finanční prostředky na obnovu</li> <li>• aktualizovat textovou i obrazovou část</li> <li>• zajistit tisk/výrobu cedulí k osazení na konstrukci panelů</li> <li>• zajistit pravidelnou kontrolu stavu a údržbu</li> </ul>
<b>cíle interpretace</b> (co by měla většina uživatelů získat)	<p><b>Při obnově stezky</b> by mělo být cílem, aby si návštěvníci, kteří si panely přečtou:</p> <ul style="list-style-type: none"> <li>• provázanost prezentovaných přírodních fenoménů – vody a dřevin</li> <li>• hodnotu prezentovaných fenoménů, jejich nesamozřejmost a význam jejich ochrany CHKO</li> </ul>
<b>prostředek interpretace</b> (popis řešení prvku – co je to, jak by mělo fungovat)	<p><b>Při obnově doporučujeme:</b></p> <ul style="list-style-type: none"> <li>• zachovat existující formu zastavení – panely s využitím výrazné grafické stránky a stručnými dobře strukturovanými a přístupnými texty</li> </ul>
<b>odhadované náklady na realizaci</b> (co stojí která část a celek - pokud lze odhadnout)	<p>Při úplné obnově stezky:</p> <ul style="list-style-type: none"> <li>- aktualizace libreta stezky (revize v terénu, trasování, osnova celé stezky, přesné obsahové zaměření panelů a forma): cca 30-45 tis. Kč</li> <li>- tematický panel (včetně vytvoření a otestování obsahu, grafického zpracování a výroby) 1 ks: 10 -20 tis. Kč</li> <li>- instalace v terénu 1 ks: 5-10 tis. Kč</li> </ul> <p>Kontrola stavu stezky po sezóně: 0,5 dne (včetně dokumentace a evidence zjištěných skutečností, návrhů opatření) Pravidelná údržba: 1 den</p>
<b>Monitoring / řízení kvality</b>	<ul style="list-style-type: none"> <li>• Pravidelné každoroční kontroly stavu a následná údržba. Důležitá je i kontrola zážitku návštěvníka, proto je vhodné ji absolvovat pěšky, ideálně se vzorkem cílové skupiny.</li> </ul>

## Geologická zážitková stezka Po stopě trilobita

### Karta interpretačního prvku

<b>kód prvku</b>	NS5
<b>název prvku</b>	<b>Geologická zážitková stezka Po stopě trilobita</b>
<b>lokalizace prvku</b>	Okružní trasa vede z centra obce Skryje po jejím blízkém okolí.
<b>popis prvku</b> (stručně 1 věta)	<p>2,5 km, 12 panelů doplněných o hrací prvky</p> <p>Zážitková stezka vznikla v roce 2015. Představuje geologické a paleontologické zajímavosti Přírodní památky Skryjsko-týřovické kambrium a blízkého okolí Skryj a Týřovic a historické souvislosti.</p> <p>Na stezce jsou komiksové informační tabule, prolézačky, vyhlídky, kukátka doplněné o možnost najít si zkamenělinu v suti nad skryjským mostem.</p> <p>Stezka je vhodná pro pěší, vede po polních cestách a pěšinách. Trasa je fyzicky středně náročná, ve střední části jsou strmější pasáže problematicky schůdné za mokra.</p>
<b>význam prvku</b> (proč je důležitý)	Stezka hravou zážitkovou formou představuje jeden ze stěžejních fenoménů CHKO – geologii a paleontologii. Cílí na důležitou skupinu rodin s dětmi, škol či dětských skupin.
<p><b>Cílová skupina</b> (tučně je vyznačeno, pro koho je prvek určen)</p> <p><i>Pozn: v závorce je uvedeno příslušné označení cílové skupiny v plánovací části KPNV a interpretačních plánů</i></p>	<p><b>(Skupina A)</b> Rybáři, Chataři</p> <p><b>(Skupina B)</b> Pěší návštěvníci, Vodáci</p> <p><b>(Skupina D)</b> Skupiny odborníků, <b>Dětské skupiny a tábory</b>, Místní na procházce, Chalupáři, Cykloturisté (není sjízdné pro kolo)</p> <p><b>(Skupina E)</b> Návštěvníci památek</p> <p><b>(Skupina F)</b> Myslivci a lovci</p> <p><b>(Skupina G)</b> Starší páry a skupiny, <b>Rodiny s dětmi, Školní výlety</b></p> <p><b>(Skupina H)</b> Houbaři</p> <p><b>(Skupina I)</b> Trampové, Kešeři</p>

## Karta realizace

<b>kód prvku</b>	NS5
<b>název prvku</b>	<b>Geologická zážitková stezka Po stopě trilobita</b>
<b>sdělení nebo témata interpretace</b> (bodově)	<b>Doporučení v případě obnovy stezky:</b> <ul style="list-style-type: none"> <li>• Pracovat při obnově se sděleními 1, zejm. 1a, 1d</li> </ul>
<b>věci k dořešení</b> (co je potřeba vymyslet a udělat)	V případě <b>obnovy</b> stezky je třeba: <ul style="list-style-type: none"> <li>• zajistit potřebné finanční prostředky na obnovu</li> <li>• aktualizovat textovou i obrazovou část</li> <li>• zajistit tisk/výrobu cedulí k osazení na konstrukci panelů</li> <li>• zajistit pravidelnou kontrolu stavu a údržbu</li> </ul>
<b>cíle interpretace</b> (co by měla většina uživatelů získat)	<b>Při obnově stezky</b> by mělo být cílem, aby si návštěvníci, kteří si panely přečtou: <ul style="list-style-type: none"> <li>• uvědomili, že geologická pestrost a paleontologické lokality Křivoklátska jsou jedním z důvodů plošné ochrany v rámci CHKO</li> <li>• připomenuli si že se pohybují v naprosto mimořádném území, kde se nacházejí doklady o nejstarší historii území</li> </ul>
<b>prostředek interpretace</b> (popis řešení prvku – co je to, jak by mělo fungovat)	<b>Při obnově doporučujeme:</b> <ul style="list-style-type: none"> <li>• <b>Více provázat s existencí a činností CHKO Křivoklátsko</b></li> <li>• Některá zastavení více provázat s hlavním tématem stezky – trilobitem</li> <li>• zachovat formu zážitkové trasy – panely s využitím komiksu, hrací a interaktivní prvky</li> <li>• u zastavení u školy – lépe strukturovat text</li> <li>• zastavení 4 – panel ostatní fauna – vyváženě pracovat s fakty a významy, panel části těla a vývojová stádia – lépe strukturovat text</li> <li>• zastavení 5 – není jasné, jestli vyhlídka má být nad nebo pod hladinou kambrického moře</li> <li>• zastavení 6 – ozřejmit souvislost s trilobity, není jasná</li> <li>• zastavení 7 – viz 6</li> <li>• zastavení 10 – není jasné sdělení</li> </ul>
<b>odhadované náklady na realizaci</b> (co stojí která část a celek - pokud lze odhadnout)	Při úplné obnově stezky: <ul style="list-style-type: none"> <li>- aktualizace libreta stezky (revize v terénu, trasování, osnova celé stezky, přesné obsahové zaměření panelů a forma): cca 30-45 tis. Kč</li> <li>- tematický panel (včetně vytvoření a otestování obsahu, grafického zpracování a výroby) 1 ks: 10 -20 tis. Kč</li> <li>- herní a interaktivní prvky (oprava, rekonstrukce) – dle povahy za 1 ks 10-150 tis. Kč</li> </ul>

	<p>- instalace v terénu 1 ks: 5-10 tis. Kč</p> <p>Kontrola stavu stezky po sezóně: 0,5 dne (včetně dokumentace a evidence zjištěných skutečností, návrhů opatření)</p> <p>Pravidelná údržba: 2 dny</p>
<b>Monitoring / řízení kvality</b>	<ul style="list-style-type: none"> <li>• Pravidelné každoroční kontroly stavu a následná údržba. Důležitá je i kontrola zážitku návštěvníka, proto je vhodné ji absolvovat pěšky, ideálně se vzorkem cílové skupiny.</li> </ul>

## Naučná stezka Údolí ticha

### Karta interpretačního prvku

<b>kód prvku</b>	NS6
<b>název prvku</b>	<b>Naučná stezka (Chráněná přírodní stezka) Údolí ticha</b>
<b>lokalizace prvku</b>	Trasa vede od Stroupínského potoka u obce Hředle a pokračuje k hájovně Andreska podél Kublovského potoka přes osadu Ricatado
<b>popis prvku</b> (stručně 1 věta)	3 km, 11 panelů – z toho 5 AOPK ČR  Stezka vznikla v roce 2008. Představuje přírodní zajímavosti Lučního (Kublovského) potoka. Na jejím vzniku se podílel Osadní výbor Ricatado, LČR - Lesní správa Křivoklát a AOPK ČR.  Stezka je vhodná pro pěší, vede po polních cestách a pěšinách.
<b>význam prvku</b> (proč je důležitý)	Stezka představuje přírodní fenomény území Lučního potoka a zmiňují ve své době aktuální otázku Natury 2000.
<b>Cílová skupina</b> (tučně je vyznačeno, pro koho je prvek určen)  <i>Pozn: v závorce je uvedeno příslušné označení cílové skupiny v plánovací části KPNV a interpretačních plánů</i>	<b>(Skupina A)</b> Rybáři, Chataři <b>(Skupina B)</b> Pěší návštěvníci, Vodáci <b>(Skupina D)</b> Skupiny odborníků, Dětské skupiny a tábory, Místní na procházce, Chalupáři, Cykloturisté <b>(Skupina E)</b> Návštěvníci památek <b>(Skupina F)</b> Myslivci a lovci <b>(Skupina G)</b> Starší páry a skupiny, Rodiny s dětmi, Školní výlety <b>(Skupina H)</b> Houbaři <b>(Skupina I)</b> Trampové, Kešeři

## Karta realizace

<b>kód prvku</b>	NS6
<b>název prvku</b>	<b>Naučná stezka (Chráněná přírodní stezka) Údolí ticha</b>
<b>sdělení nebo témata interpretace</b> (bodově)	<b>Doporučení v případě obnovy stezky:</b> <ul style="list-style-type: none"> <li>• Pracovat při obnově se sděleními 3c, d</li> </ul>
<b>věci k dořešení</b> (co je potřeba vymyslet a udělat)	S ohledem na zastaralost části obsahu, specifické zaměření a podobu stezky vytvořenou a spravovanou třemi partnery <b>doporučujeme odstranit panely vytvořené AOPK ČR a stojany předat partnerům k dalšímu využití.</b> Pokud by tato dohoda nebyla možná, pak je třeba panely obnovit. <b>V případě obnovy stezky je třeba:</b> <ul style="list-style-type: none"> <li>• zajistit potřebné finanční prostředky na obnovu</li> <li>• aktualizovat textovou i obrazovou část</li> <li>• zajistit tisk/výrobu cedulí k osazení na konstrukci panelů</li> <li>• zajistit pravidelnou kontrolu stavu a údržbu</li> </ul>
<b>cíle interpretace</b> (co by měla většina uživatelů získat)	<b>Při obnově stezky</b> by mělo být cílem, aby si návštěvníci, kteří si panely přečtou: <ul style="list-style-type: none"> <li>• uvědomili, že Křivoklátsko je mimořádné území, na jehož vzniku se podílely jak přírodní podmínky a pochody, tak působení člověka</li> <li>• cítili potřebu přispět k zachování kouzla jedinečné krajiny i ducha Křivoklátska a byli ochotni přijmout i určitá omezení, která se na využití území návštěvníky vztahují (omezení přístupu do zvláště chráněných území, pravidla chování apod.),</li> </ul>
<b>prostředek interpretace</b> (popis řešení prvku – co je to, jak by mělo fungovat)	<b>V případě obnovy doporučujeme:</b> <ul style="list-style-type: none"> <li>• zachovat trasu i zastavení</li> <li>• redukovat rozsah textů, aktualizovat je a lépe strukturovat (mezinadpisy, titulky)</li> <li>• informace zasazovat do kontextu ochrany výjimečného fenoménu prostřednictvím CHKO Křivoklátsko a Český kras</li> <li>• zvážit možnost doplnit stezku o interaktivní prvky pro děti</li> </ul>
<b>odhadované náklady na realizaci</b> (co stojí která část a celek - pokud lze odhadnout)	Při úplné obnově stezky: <ul style="list-style-type: none"> <li>- aktualizace libreta stezky (revize v terénu, trasování, osnova celé stezky, přesné obsahové zaměření panelů a forma): cca 30-45 tis. Kč</li> <li>- tematický panel (včetně vytvoření a otestování obsahu, grafického zpracování a výroby) 1 ks: 10 -20 tis. Kč</li> <li>- herní a interaktivní prvky (oprava, rekonstrukce) – dle povahy za 1 ks 10-150 tis. Kč</li> </ul>



	<p>- instalace v terénu 1 ks: 5-10 tis. Kč</p> <p>Kontrola stavu stezky po sezóně: 0,5 dne (včetně dokumentace a evidence zjištěných skutečností, návrhů opatření)</p> <p>Pravidelná údržba: 2 dny</p>
<b>Monitoring / řízení kvality</b>	<ul style="list-style-type: none"> <li>• Pravidelné každoroční kontroly stavu a následná údržba. Důležitá je i kontrola zážitku návštěvníka, proto je vhodné ji absolvovat pěšky, ideálně se vzorkem cílové skupiny.</li> </ul>

## Základní leták o CHKO

### Karta interpretačního prvku

<b>kód prvku</b>	T1
<b>název prvku</b>	<b>Základní brožura o CHKO</b>
<b>lokalizace prvku</b>	K dispozici na území CHKO a okolí, především na Správě CHKO, v DP a IS, případně u partnerů z řad TIC apod.
<b>popis prvku</b> (stručně 1 věta)	Barevná DL brožura dle jednotného grafického manuálu AOPK ČR do nějž se promítají sdělení a zásady KPNV.
<b>význam prvku</b> (proč je důležitý)	<p>Základní tištěný materiál, který <b>běžného návštěvníka</b> seznamuje s CHKO.</p> <p>Materiál návštěvníkům vysvětluje, čím je CHKO Křivoklátsko jedinečná, komunikuje klíčová sdělení KPNV a základní omezení využití území a pravidla chování.</p> <p>Formát DL, brožura.</p> <p>Místa distribuce: Správa CHKO, DP a IS CHKO (prioritně) + další TIC a partneři v regionu.</p> <p>V elektronické podobě bude k dispozici na webech AOPK ČR, DP a dalších návštěvnických webech na území CHKO, např. webech destinačních managementů, geoparku.</p>
<b>Cílová skupina</b> (pro koho je prvek určen)	Všechny skupiny návštěvníků, kteří využijí služeb zejména DP a IS CHKO, či weby

## Karta realizace

<b>kód prvku</b>	T1
<b>název prvku</b>	<b>Základní brožura o CHKO</b>
<b>sdělení nebo témata interpretace</b> (bodově)	<p>Bude zahrnovat tyto oblasti:</p> <ul style="list-style-type: none"> <li>• přivítání návštěvníků v území</li> <li>• malá mapa území CHKO</li> <li>• představení hlavních hodnot území a lokalit, kde je návštěvníci mohou vidět (pouze vybrané, vhodné lokality v souladu s limity KPNV!)</li> <li>• usměrnění očekávání – občerstvení, odpadkové koše, omezení vstupu a vjezdu aut a kol apod. (tj. pravidla chování) + rady pro pohyb v území</li> <li>• tipy na výlet</li> <li>• pravidla chování</li> <li>• pozvánka do DP nebo IS</li> </ul> <p>Klíčová sdělení (myšlenky), se kterými by se mělo v textu především pracovat:</p> <ul style="list-style-type: none"> <li>• Hlavní sdělení, dílčí 1, 2, 3, plus sdělení zaměřená na spoluodpovědnost návštěvníků za osud přírody a krajiny</li> </ul>
<b>věci k dořešení</b> (co je potřeba vymyslet a udělat)	<p>Je třeba dořešit:</p> <ul style="list-style-type: none"> <li>• <b>aktualizovat obsah brožury, aby byla více v souladu s KPNV</b> (zejména co se prezentuje – sdělení a limity)</li> <li>• zajistit finanční prostředky na přípravu a vytištění</li> <li>• navrhnout texty</li> <li>• zajistit fotografie</li> <li>• zpracovat grafiku dle manuálu AOPK ČR</li> <li>• vytvořit pdf verzi ke stažení do mobilu či nahlédnutí na webu</li> <li>• zajistit tisk</li> <li>• zajistit distribuci materiálu, včetně umístění pdf na weby</li> <li>• zajistit dotisk a další aktualizaci v případě potřeby</li> </ul>
<b>cíle interpretace</b> (co by měla většina uživatelů získat)	<p>Většina uživatelů by díky letáku měla:</p> <ul style="list-style-type: none"> <li>• dozvědět se, v čem spočívá jedinečnost CHKO (viz hlavní sdělení) a jak o ni pečuje AOPK ČR</li> <li>• pocítit obdiv k jedinečnosti území</li> <li>• uvědomit si, jak může chování návštěvníků ovlivnit hodnoty území</li> <li>• chtít dodržovat pravidla chování, která jsou nezbytná pro zachování místních hodnot</li> <li>• mít pocit, že pokud dodržují pravidla, aktivně přispívají k ochraně území</li> </ul>

<p><b>prostředek interpretace</b> (podrobný popis řešení – z čeho se skládá, jak by mělo fungovat)</p>	<p>Brožura DL, celobarevný tisk, 20 stran + pdf verze téhož materiálu pro web a ke stažení do mobilu</p>
<p><b>odhadované náklady na realizaci</b> (co stojí která část a celek - pokud lze odhadnout)</p>	<p>Příprava obsahu: 70-90 tis. Kč (1. vydání), 20 tis. Kč (aktualizace)</p> <p>Grafické zpracování, tisk: 5 000 ks: 30-65 tis. Kč 10 000 ks: 45-90 tis. Kč</p>
<p><b>Monitoring / řízení kvality</b></p>	<ul style="list-style-type: none"> <li>• Obsah (text i fotky a mapa) musí být v souladu s KPNV</li> <li>• Před schválením do tisku bude plnobarevná maketa v měřítku 1:1 otestována na vzorku potenciálních návštěvníků a formou ohniskové skupiny bude zjišťováno, jestli naplňuje stanovené cíle</li> <li>• Vydavatel bude průběžně sledovat reakce návštěvníků a dalších uživatelů (DP, IS, návštěvnické weby), a zohlední je při aktualizaci letáku</li> </ul>

## Pohledy a další suvenýry

### Karta interpretačního prvku

<b>kód prvku</b>	T2
<b>název prvku</b>	<b>Pohledy a další suvenýry</b>
<b>lokace prvku</b>	K dispozici na území CHKO a okolí
<b>popis prvku</b> (stručně 1 věta)	Suvenýry z návštěvy CHKO Křivoklátsko, včetně pohledů
<b>význam prvku</b> (proč je důležitý)	<p>Umožňuje připomenout návštěvníkům území CHKO a sdělení, která viděl, zažil v expozici DP a IS i po návratu domů.</p> <p>Suvenýry jsou důležitým pojítkem mezi územím a návštěvníkem. Mohou skrz vzpomínky na zajímavé zážitky připomenout informace o území.</p> <p>Alespoň u části suvenýrů by měla být vazba nejen na CHKO, ale přímo i DP a IS (např. maskot DP, druhy zmiňované jako součást expozice, slogan připomínající klíčová sdělení).</p> <p><b>Při volbě suvenýrů a typu propagace, je stále potřeba dbát na účel DP/ IS – např. je-li celkovou myšlenkou usměrnění toku a množství návštěvníků + usměrňování jejich očekávání, je důležité zvážit, jaké motivy a jaká místa vybrat na pohlednice. Pokud budou samostatně prezentovány DP a IS, měly by na pohlednici být kontakty, kde si návštěvník může najít další informace, včetně toho, kdy jsou DP a IS otevřeny.</b></p> <p><b>Výběr suvenýrů je vhodné konzultovat s DM (zkušenosti s reakcemi návštěvníků a trendy v marketingu) a Správou CHKO.</b></p> <p><b><u>Suvenýry (stejně jako ostatní interpretační prvky v CHKO) by nikdy v návštěvníkovi neměly budit dojem a očekávání, které území nemůže splnit.</u></b></p> <p>Základní pravidla a některé typy suvenýrů pro DP uvádí JAK.</p>
<b>Cílová skupina</b> (pro koho je prvek určen)	Všechny skupiny návštěvníků

## Karta realizace

<b>kód prvku</b>	T2
<b>název prvku</b>	<b>Pohledy a další suvenýry</b>
<b>sdělení nebo témata interpretace</b> (bodově)	<p>Suvenýry s logem území CHKO Křivoklátsko, vhodnými slogany, pohledy z území CHKO.</p> <ul style="list-style-type: none"> <li>• <b>Suvenýry mohou tematicky využívat všech sdělení KPNV.</b></li> <li>• <b>Důležité je zvolit suvenýry, které i svou formou (nejen natištěným sloganem) podporují sdělení o CHKO</b> (např. tematické propojení s vodou – láhev na vodu, dřevem – dřevěné vyřezávané suvenýry, kameny – vazba na národní geopark)</li> <li>• Doporučujeme využít také výtvarná a literární díla a vhodné citáty a detaily z nich (nutno ošetřit autorská práva), suvenýry, které mají vazbu na KPNV a zároveň reprezentují exponáty v muzeích v regionu apod. (posilujeme ukotvení CHKO v kontextu regionu).</li> <li>• <b>Posilovat identitu, méně je více</b> – méně vhodně zvolených suvenýrů poslouží z hlediska naplňování poslání CHKO lépe než mnoho suvenýrů, které se dají koupit všude, nejsou místně specifické, ani nemají významovou vazbu na sdělení.</li> <li>• Sdělení vždy zaměřit na cílové skupiny návštěvníků CHKO</li> </ul>
<b>věci k dořešení</b> (co je potřeba vymyslet a udělat)	<p>Je třeba dořešit:</p> <ul style="list-style-type: none"> <li>• Zvolit vhodné suvenýry po konzultaci se zástupci informačních center a návštěvnických objektů, kteří mají největší přehled o tom, jaký typ suvenýrů je návštěvníky žádaný – <u>mít přitom stále na paměti cíle interpretace a sdělení o CHKO</u>. Nejde jen o podporu cestovního ruchu bez jiného cíle! Vyhnout se suvenýrům, které lze pořídit všude.</li> <li>• navrhnout vhodné texty (slogany) v souladu se sděleními</li> <li>• v případě pohledů vybrat záběry, které respektují cíle KPNV a <u>limity využití území</u> (nelákat na to, co nechceme nebo nemůžeme ukazovat)</li> <li>• zajistit návrhy a výrobu</li> <li>• zajistit distribuci</li> <li>• zajistit finanční prostředky</li> </ul>
<b>cíle interpretace</b> (co by měla většina uživatelů získat)	<p>Většina uživatelů by si díky suvenýrům měla připomenout:</p> <ul style="list-style-type: none"> <li>• příběhy, které charakterizují CHKO (a které se objevují v expozici DP, pokud bude realizován)</li> <li>• v čem spočívá jedinečnost CHKO (hlavní sdělení)</li> <li>• že svým chováním (podle pravidel) aktivně přispěli k ochraně území</li> </ul>

	<ul style="list-style-type: none"> <li>• zážitek z území (a má možnost dát o jedinečnosti území vědět dalším lidem)</li> <li>• pocit, že zakoupením suvenýru podpořili CHKO a region (proto by mělo jít o regionální výrobky)</li> </ul> <p>Ideálně má nákup suvenýru podpořit šetrné spotřebitelské chování, příznivé pro životní prostředí a region.</p>
<b>prostředek interpretace</b> (popis řešení prvku – co je to, jak by mělo fungovat)	<p>Různé předměty jako</p> <p>láhev na vodu, sklenička medu, trička, cyklistické dresy, kvalitní plátěné tašky, tužky (dřevěné, recyklované), dřevěné pohlednice, odznaky, reflexní bezpečnostní pásy na rukáv (používané cyklisty nebo chodci, kteří musí jít po špatně osvětlených cestách nebo silnici), kamenné těžítka, podložka pod myš, magnetky, přívěsek na klíče či mobil, žeton do košíku v supermarketu, nEKOnečný sáček, čokoláda či snack tyčinka, pohlednice, vyřezávané zvířátko, podtácek pod sklenici či hrnek, hygienická lopatka apod.</p> <p>vhodné je využít již existujících osvědčených regionálních produktů</p>
<b>odhadované náklady na realizaci</b> (co stojí která část a celek - pokud lze odhadnout)	<p>Pohled: 1000 ks: 2-6000 Kč  Med s potiskem 1ks: 200-350 Kč  Tričko s potiskem 1ks: 200-500 Kč  Cyklistický dres s potiskem 1ks: 400-800 Kč  Plátěná taška s potiskem 1ks: 200-400 Kč  Dřevěné tužky s potiskem 1ks: 30-50 Kč  Reflexní páska s potiskem 1ks: 30-50 Kč  Bidony s potiskem 1ks: 150-300 Kč</p>
<b>Monitoring / řízení kvality</b>	<p>Bude průběžně sledována prodejnost suvenýrů a zpětná vazba od návštěvníků a dalších uživatelů (místní subjekty v cestovním ruchu – např. ubytovatelé, informační centra), která bude zohledněna při případných úpravách a aktualizaci obsahu (např. vhodné slogany na suvenýrech)</p>

## Roll-up Vítejte v CHKO Křivoklátsko

### Karta interpretačního prvku

<b>kód prvku</b>	T3
<b>název prvku</b>	<b>Roll-up Vítejte v CHKO Křivoklátsko</b>
<b>lokalizace prvku</b>	Po dohodě s AOPK ČR – Správě CHKO Křivoklátsko v zařízeních partnerů
<b>popis prvku</b> (stručně 1 věta)	Roll-up, který lze jednoduše umístit v infocentru či recepci
<b>význam prvku</b> (1 odstavec, proč je důležitý)	Jednoduchá prezentace CHKO Křivoklátsko – v kostce určená pro laickou veřejnost a návštěvníky. Představuje CHKO jako součást sítě velkoplošných chráněných území v republice a biosférických rezervací UNESCO. Uvádí základní charakteristiky, informuje o návštěvnické infrastruktuře. Představuje AOPK ČR jako správce a jednoho z hospodářů, kteří o území pečují. Vyzdvihuje to, čím je CHKO Křivoklátsko v ČR jedinečné, a vysvětluje základní pravidla chování v území.
<b>Cílová skupina</b> (1 věta – pro koho je prvek určen)  <i>Pozn: v závorce je uvedeno příslušné označení cílové skupiny v plánovací části KPNV a interpretačních plánů</i>	Všechny skupiny, které navštěvují TIC, ubytovací a stravovací zařízení.



## Karta realizace

<b>kód prvku</b>	T3
<b>název prvku</b>	<b>Roll-up Vítejte v CHKO Křivoklátsko</b>
<b>sdělení nebo témata</b> <b>interpretace</b> (bodově, zahrnuje i informační věci, např. mapa, pravidla chování, přehled historie lokality...)	<p>Roll-up bude zahrnovat tyto oblasti:</p> <ul style="list-style-type: none"> <li>• CHKO Křivoklátsko jako součást sítě velkoplošných území v republice, které spravuje AOPK ČR a síť BR UNESCO</li> <li>• logo CHKO</li> <li>• základní charakteristiky CHKO</li> <li>• upozornění na návštěvnickou infrastrukturu, která poskytuje v terénu další informace</li> <li>• usměrnění očekávání – občerstvení, odpadkové koše, omezení vstupu a vjezdu aut a kol apod.</li> <li>• čím je CHKO Orlické hory jedinečné a kde je možné to vidět (v souladu s limity KPNV)</li> </ul> <p>Klíčová sdělení (myšlenky), se kterými by se mělo především pracovat:</p> <ul style="list-style-type: none"> <li>• Hlavní sdělení a sdělení 1, 2, 3 s vhodně zvolenými příklady, které sdělení v terénu dokládají</li> </ul>
<b>věci k dořešení</b> (co je potřeba vymyslet a udělat, např. určit přesné umístění panelu, určit přesnou velikost, vyřešit napojení na elektřinu/zdroj energie, vybudovat stojan a nainstalovat panely)	<p>Je třeba dořešit:</p> <ul style="list-style-type: none"> <li>• zajistit finanční prostředky na realizaci</li> <li>• navrhnout celkový koncept v souladu s KPNV</li> <li>• navrhnout texty</li> <li>• zajistit fotografie</li> <li>• zajistit mapu, upravit ji dle potřeby</li> <li>• vytvořit grafický návrh, včetně případných ilustrací</li> <li>• vytvořit pdf verzi ke stažení do mobilu či nahlédnutí na webu</li> <li>• zajistit tisk / výrobu</li> <li>• v případě vyhlášení NP Křivoklátsko bude nutné znovu přehodnotit vzhledem k potřebám a cílům národního parku</li> </ul>
<b>cíle interpretace</b> (co by měla většina uživatelů získat, např. celkový přehled o historii místa, motivaci k návštěvě dalších míst, kontaktní informace na správce, kontakt na web o lokalitě, posílení vědomí o místní historii, motivaci k tomu, dozvědět se více)	<p>Většina uživatelů by díky roll-upu měla:</p> <ul style="list-style-type: none"> <li>• dozvědět se, v čem spočívá jedinečnost CHKO (viz hlavní sdělení) a pochopit, že o ni pečují AOPK ČR</li> <li>• dozvědět se, k čemu slouží infrastruktura a kde ji hledat</li> <li>• dozvědět se, že omezení a pravidla mají v území smysl</li> <li>• mít pocit, že pokud dodržují pravidla, aktivně přispívají k ochraně území</li> </ul>
<b>prostředek interpretace</b> (podrobný popis řešení prvku – co je)	Přenosný standardní reklamní roll-up z odolného materiálu využívaného na autoplachty, který může mít 1 až 2 části (v závislosti

to, jak velké, z jakých částí se skládá, jak by mělo fungovat)	na návrhu a obsahu), celobarevný, celoplošný, jednostranný potisk, hliníková konstrukce.
<b>odhadované náklady na realizaci</b> (co stojí která část a celek)	Příprava obsahu 2dílného roll-upu: 7-10 tis. Kč  Grafické zpracování, tisk, výroba: 1 roll-up 7 tis. Kč, 2 ks celkem 14 tis. Kč
<b>Monitoring / řízení kvality</b>	<ul style="list-style-type: none"> <li>• Koncept návrhu roll-upu musí být obsahově v souladu s KPNV</li> <li>• Před schválením do výroby bude plnobarevná maketa v měřítku 1:1 otestována na vzorku potenciálních návštěvníků a formou ohniskové skupiny bude zjišťováno, jestli naplňuje stanovené cíle</li> <li>• Vydavatel bude průběžně sledovat reakce uživatelů a zohlední je při aktualizaci</li> </ul>

## Rámcový harmonogram

### Stanovení priorit

Harmonogram obsahuje návrhy řešení, která jsou i s vazbami na problémy, jež mají řešit, zmíněna v Plánovací části KPNV. Průřezové problémy popsané v kapitole Navrhované směry rozvoje lze z hlediska kauzality rozdělit zhruba do 3 kategorií – *Hlavní příčiny*, *Příčiny i důsledky* a *Důsledky*. Priority byly stanoveny na základě těchto kategorií, a dále toho, do jaké míry je AOPK ČR schopna je ovlivnit. Níže je uveden zjednodušený přehled hlavních problémů (některé stručné formulace mohou bez kontextu působit kontroverzně, proto doporučujeme pro kontext vždy konzultovat Plánovací část!):

**Červeně = problémy, které nelze snadno přímo ovlivnit vlastními silami (např. tlak provozovatelů a služeb cestovního ruchu).**

**Tučně = problémy, které lze významně ovlivnit vlastními silami (např. nedostatečná komunikace s návštěvníky).**

### Hlavní příčiny

- **Potřeby OP nejsou komunikovány efektivně**
- **Stávající obraz území téměř vůbec neodráží potřeby OP**
- **Nízké vzájemné povědomí různých subjektů v území o možných shodných či podobných zájmech ve vztahu k cestovnímu ruchu**

### Příčiny i důsledky

- Snaha uspokojit poptávku po pořádání hromadných sportovních i kulturních akcí (vč. pravidelné hlasité hudební produkce v místech s vysokou koncentrací návštěvníků)
- Častější pohyb návštěvníků mimo oficiální značené trasy a pobyt mimo obvyklá místa a časy, poškozování okolní cenné přírody
- **Rozvoj elektrických kol a skútrů činí náročný terén Křivoklátska mnohem dostupnějším pro skupinu návštěvníků se slabší fyzickou kondicí a výrazně zvyšuje akční rádius všech uživatelů.**
- **Nekoncepční řešení dopravy (parkoviště, řešení omezení vjezdu a nedovoleného parkování) v návaznosti na sílící CR**
- **Převažuje individuální nad veřejnou dopravou**
- **Turistická nabídka je soustředěna do oblasti Křivoklátska a údolí Berounky, čemuž odpovídá i intenzita propagace**
- Parkování mimo parkovací plochy z důvodů nedostatečné kapacity, neexistující infrastruktury či porušování zákazů vjezdu
- Nedovolené táboření spojené s nelegálním rozděláváním ohňů, situace se výrazně zhoršila jako jeden z následků koronavirové pandemie a tlaku na pobyt venku

### Důsledky

- Častější střety různých uživatelů tras (různé skupiny návštěvníků mezi sebou /návštěvník x místní /návštěvník x hospodář).

- Problém s odpady a znečišťováním okolí nejvytíženějších tras, turistických cílů a parkovišť.
- Unifikace a fragmentace krajiny v důsledku změny klimatu a způsobu hospodaření v krajině
- Současná výrazně větší „viditelnost“ Lesnického parku ve střední části území zastiňuje přítomnost CHKO

## Navrhovaný postup

**Prioritu by měly dostat ty činnosti a opatření, které lze významně ovlivnit vlastními silami, a jsou příčinou řady dalších problémů.**

**V tabulce harmonogramu jsou barevně zvýrazněny.** Konkrétně jde o opatření, která jsou:

1. zásadní pro vytvoření / stabilizaci **dostatečné pracovní kapacity** nezbytné pro postupné a dlouhodobé naplňování cílů KPNV
2. nutná pro efektivní a soustavné **ovlivňování prezentace a propagace Křivoklátska** tak, aby byly v souladu s cíli KPNV
3. nezbytná pro posílení **spolupráce a komunikace s klíčovými partnery**, bez nichž není naplňování cílů KPNV možné

**Ostatní opatření a činnosti by měly být realizovány tak, jak to budou umožňovat či vyžadovat okolnosti** (lidská kapacita, finanční, časové, prostorové a legislativní možnosti). **Harmonogram je rámcový, rozhodnutí o přesném načasování jednotlivých aktivit přísluší pracovníkům daného pracoviště zodpovědným za naplňování KPNV.** Harmonogram navrhuje opatření v horizontu 5 let, byť je KPNV koncipovaná na období 10 let. Důvodem je skutečnost, že nejpozději po 5 letech je nezbytné provést aktualizaci KPNV a stanovení reálného harmonogramu na dalších 5 let.

Číslo	Název opatření / projektu	2023	2024	2025	2026	2027	Komentář
	<b>INSTITUCIONÁLNÍ OPATŘENÍ</b>						
	<b>Dostatečná kapacita pracovníka pro práci s veřejností na RP SVČ - Správě CHKO Křivoklátsko</b>						Průběžně
	Kvalitní obsazení míst pracovníků návštěvnického střediska CHKO (DP, IS) a nastavení vzájemné komunikace s AOPK ČR		x	x	x	x	V návaznosti na realizaci DP, IS
	<b>Zajištění průběžné komunikace a koordinace – setkávání stálé pracovní skupiny</b>						Navázat přímo na přípravu KPNV, nejlépe v roce 2023
	<b>ČINNOSTI</b>						
	<b>KONCEPČNÍ ČINNOSTI</b>						
1	Sledovat tvorbu koncepčních a strategických rozvojových materiálů s dopadem na území CHKO a usměrňovat problematické návrhy už v plánovací fázi procesů						Průběžně
2	<b>V souladu s KPNV se nadále zasazovat o ochranu a zachování typického krajinného rázu Křivoklátska a bránit se zmenšování klidových zón</b>						Průběžně
3	<b>Sledovat vnější prezentaci území formující očekávání návštěvníka a obraz území navenek a systematicky ji ovlivňovat</b>						Průběžně

Číslo	Název opatření / projektu	2023	2024	2025	2026	2027	Komentář
4	Sledovat vývoj situace v exponovaných nebo kritických oblastech, u kritických míst zvážit změnu organizace provozu místa.						Průběžně
5	<b>Zrevidovat stávající turistické trasy. Nastavit spolupráci se subjekty, které výrazně ovlivňují směřování a pohyb návštěvníků v území. Dohodnout se na vedení a postupu při vyznačování zejména „doporučených“ tras do tištěných i on-line map.</b>						Revize co nejdříve, úvodní schůzka co nejdříve. Spolupráce průběžně, schůzky pak minimálně při každé nové úpravě map, ale nejlépe 1x ročně
6	<b>Zajistit koordinaci kroků a komunikaci v rámci jednotlivých institucí či organizací (včetně AOPK). Komunikace o CHKO a jeho návštěvnické infrastruktuře by navenek měla být jednotná a v souladu s cíli a obsahem KPNV.</b>						Koordinace v rámci AOPK ČR co nejdříve, dále průběžně.
7	Zajistit pravidelné (1x ročně) hodnocení naplňování KPNV (včetně hodnocení výkonu DP, IS). Zajistit aktualizaci KPNV před přípravou nového plánu péče o CHKO.						Průběžně od 2023, aktualizace KPNV vždy dostatečně dopředu před tvorbou nového plánu péče o CHKO.
8	<b>Zajistit přípravu, realizaci a provoz návštěvnického střediska (DP) CHKO Křivoklátsko jako důležitého prostředku komunikace o území CHKO, včetně specifické programové nabídky.</b>						Příprava co nejdříve
9	<b>Připravit celkovou prezentaci CHKO založenou na interpretačním plánu (KPNV) CHKO tak, aby časově předcházela vzniku návštěvnického střediska (DP) CHKO Křivoklátsko (i IS CHKO Křivoklátsko Křivoklát – v tomto případě minimálně připravit kvalitní informace pro návštěvníky) a mohla být intenzivně využívána v době jejich otevření.</b>						Co nejdříve a průběžně aktualizovat
10	Podporovat návaznost a <u>obsahovou synergií</u> částí návštěvnické infrastruktury a služeb v území v souladu s KPNV.						Průběžně, využívat příležitosti při jednáních v území a povolování záměrů a umístování infrastruktury
11	U všech částí infrastruktury stanovit, kdo za ni bude zodpovědný a bude ji udržovat	x	x	x	x	x	Při vzniku nové a obnově staré vždy, u důležitých či problematických částí infrastruktury postupně evidovat, aby bylo možné požadovat opravu či odstranění

Číslo	Název opatření / projektu	2023	2024	2025	2026	2027	Komentář
12	Stanovit podmínky umístování informačních panelů a prvků, které nejsou součástí navrhované návštěvnické infrastruktury	x					Co nejdříve, nejlépe 2023
13	Nerozšiřovat stávající hromadné akce a nepovolovat další, které by zasahovaly do citlivých území. Klást velký důraz na zatěžování území hlukem, světelné znečištění.						Průběžně
14	Sledovat rozvoj nových sportů a aktivit, které mohou negativně ovlivnit návštěvnický zážitek ostatních návštěvníků a kvalitu přírodního prostředí.						Průběžně
15	Navazovat trasy, cyklotrasy, vycházkové okruhy a tipy na výlety na nabídku místních služeb v obcích						Průběžně
16	Vytvořit mechanismus monitoringu a sledovat dopady návštěvnosti CHKO na území						Vytvořit co nejdříve, nejlépe 2023, sledovat návštěvnost průběžně
17	<b>Pravidelně školit personál TIC v regionu, a v rámci školení poskytovat aktuální informace o dění v CHKO, získávat zpětnou vazbu a identifikovat problémová témata k budoucí komunikaci. Sledovat kvalitu poskytovaných inform. služeb.</b>						1x za rok před sezónou, začít 2023
18	Školit průvodce dle potřeby a dlouhodobě sledovat kvalitu poskytovaných služeb						Průběžně, u vlastních pracovníků AOPK, kteří chtějí pracovat s veřejností a kolegů z DP co nejdříve
19	<b>Připravit pravidla chování pro návštěvníky, která budou využívána při prezentaci a interpretaci v území. Využít 6 zásad AOPK ČR.</b>	x					Co nejdříve, nejlépe 2023
20	Připravit upozornění na možná základní zdravotní rizika a nutné vybavení pro výlety. Využívat tyto informace při prezentaci a interpretaci v území.	x					Co nejdříve, nejlépe 2023, v souvislosti s přípravou pravidel chování (viz bod 19)
21	Ve spolupráci s partnery zajistit uplatňování a vymáhání pravidel chování v území v souladu se zákonem č. 114/1992 Sb a dalšími relevantními zákony (zejména lesní zákon); využít i provozních řádů a dobrovolných kodexů.						Průběžně
22	<b>Podporovat koordinaci a kvalitní výkon destinačního managementu v souladu s KPNV, dobrou praxi ocenit v médiích.</b>						Průběžně



Číslo	Název opatření / projektu	2023	2024	2025	2026	2027	Komentář
	<b>KOMUNIKACE</b>						
1	Promítnout Plánovací část KPNV, včetně Limitů, do veškerých vlastních tištěných materiálů, naučných stezek, exkurzí, přednášek, webu a dalších forem komunikace AOPK ČR s veřejností.						Průběžně
2	Zajistit pravidelnou činnost stálé pracovní skupiny (viz institucionální opatření) – komunikace a koordinace směřující k jednotnému přístupu k prezentaci území CHKO a udržování stálého povědomí o aktuální situaci v CHKO						(viz pracovní skupina u Institucionálních opatření) začít nejlépe 2023, navázat na práci skupiny při přípravě KPNV v 2022
3	Udržovat komunikaci a spolupráci s různými typy organizací působících v území i mimo strukturu stálé pracovní skupiny						Průběžně
4	Komunikovat limity a specifika území i vhodné způsoby jeho využití směrem k návštěvníkům, ale především k subjektům, které jsou či budou aktivně zapojeny do cestovního ruchu						Začít nejlépe v návaznosti na projednání přípravu KPNV v roce 2022, pak průběžně při vhodných příležitostech a jednáních
5	Aktivně komunikovat se zástupci krajů a CzechTourismu o případné aktualizaci jejich webových prezentací týkajících se území CHKO Křivoklátsko v souladu s KPNV						Průběžně
6	Komunikovat s médii na základě znalosti místních poměrů, aktuálních a přesných informací a předcházet tak nedorozuměním, nereálným očekáváním návštěvníků CHKO a zbytečným následným potížím						Průběžně
7	Komunikovat pravidla chování v CHKO. Upozorňovat na interpretační infrastrukturu a programy.						Průběžně
8	Komunikovat návštěvníkům lokalizaci a kapacitu parkovišť a dostupné služby a infrastrukturu u parkovišť						Ujistit se, že TIC, DM, Geopark mají od AOPK správné informace na základě KPNV, dále aktualizovat průběžně před sezónou a informovat TIC
9	Ve spolupráci s regionálním tiskem zveřejňovat a) konkrétní příklady, kdy problémoví návštěvníci působí škody v přírodě, znepríjemňují pobyt ostatním návštěvníkům, ohrožují sami sebe i ostatní, b) i naopak – příklady dobré praxe.						Průběžně
10	Cíleně komunikovat s organizátory hromadných akcí, nenabízet území k organizaci akcí, které by vedly k poškození přírodního prostředí nebo byly v rozporu se zákonnými podmínkami ZCHÚ. Nevést problémovými částmi území, kam nevedu běžné návštěvníky – účastníci akcí se sem jako návštěvníci vrací (!).						Průběžně, ve spolupráci s DM

Číslo	Název opatření / projektu	2023	2024	2025	2026	2027	Komentář
11	<b>Na parkovištích a terminálech hromadné dopravy, v informačních materiálech a mediálních výstupech zdůrazňovat potřebu respektu mezi skupinami návštěvníků i návštěvníků k místním obyvatelům, informovat o možných rizicích pohybu po Křivoklátsku.</b>	x	x	x	x	x	Cedule s texty pravidel pro návštěvníky vytvořit co nejdříve, nejlépe 2023/2024, pak je postupně umísťovat na nástupní místa
12	<b>Ve spolupráci s dalšími subjekty podporovat přípravu a realizaci celorepublikové (případně i krajské) kampaně, která by řešila zhoršující se chování různých uživatelů tras mezi sebou navzájem.</b>	x	x	x	x	x	Jednání o potřebě takového kroku co nejdříve, nejlépe 2023, dále pak další komunikace potřeby něco s nepříznivou situací dělat (jedna z priorit území)
13	<b>Komunikovat využívání hromadné dopravy při pohybu na území CHKO jako pozitivní přínos pro ochranu území CHKO a přírody a krajiny.</b>						Průběžně, ve spolupráci s DM, Geoparkem a dalšími partnery

Číslo	Název opatření / projektu	2023	2024	2025	2026	2027	Komentář
<b>DOPRAVNÍ DOSTUPNOST A PARKOVIŠTĚ</b>							
1	Podporovat vznik studií, které řeší situaci v určité oblasti komplexně – zejména z hlediska dopravy, pohybu lidí a možností parkování.						Průběžně při jednáních a dalších příležitostech s krajem, obcemi, Policií ČR
2	<b>Vyřešit parkování v nástupních bodech a u turistických cílů v obcích i mimo obce včetně známých konfliktních lokalit uvedených v KPNV v Limitech využití území.</b>						Průběžně
3	Zajistit možnost odložit kola tak, aby návštěvníci mohli navštívit turistické cíle.	x	x	x	x	x	Co nejdříve
4	<b>Vytvářet tipy na výlet a produkty cestovního ruchu, které budou využívat hromadnou dopravu, současně přitom komunikovat využívání hromadné dopravy jako pozitivní přínos pro ochranu území CHKO a přírody a krajiny.</b>						Průběžně
5	<b>Podporovat napojení turistických cílů na obsluhu spoji hromadné dopravy. Současně přitom komunikovat využívání hromadné dopravy jako pozitivní přínos pro ochranu území CHKO a přírody a krajiny.</b>						Průběžně při jednáních a dalších příležitostech s krajem, obcemi, DM
<b>INFRASTRUKTURA PRO NÁVŠTĚVNÍKY</b>							
1	Zachovat, nezhoršovat a udržovat dosavadní ráz území a optimalizovat nově budovanou i stávající turistickou infrastrukturu, neumísťovat infrastrukturu, která není v souladu s KPNV						Průběžně
2	Každou přípravu nové či aktualizaci stávající části infrastruktury, produktu cestovního ruchu či interpretační služby plánovat s ohledem na KPNV						Průběžně
3	<b>Provést revizi tras v mapách a dohodnout se s vydavateli turistických map a provozovateli on-line map na základní síti publikovaných tras v rámci CHKO. Následně konzultovat nová vydání a případné změny. Prostřednictvím DM udělat osvětu i obcím a subjektům CR.</b>						Dohodnout se co nejdřív, nejlépe 2023, následně konzultovat, ideálně 1x za rok
4	<b>Uplatňovat prezentaci CHKO Křivoklátsko v souladu s KPNV při úpravách / budování expozic a dočasných výstav v muzeích a výstavních prostorách, budovat expozice tak, aby se nedublovaly, ale vzájemně se doplňovaly.</b>						Průběžně
5	Odstraňovat neaktuální či nefunkční infrastrukturu						Průběžně
6	Udržovat trasy, značení, výhledy a části infrastruktury v dobrém stavu, udržovat v dobrém stavu a kvalitě veškerou interpretační infrastrukturu a služby.						Průběžně
Číslo	Název opatření / projektu	2023	2024	2025	2026	2027	Komentář

REGIONÁLNÍ PRODUKTY A SUVENÝRY							
1	Podporovat vznik takových regionálních suvenýrů, které podpoří prezentaci území v souladu s KPNV (nepropagovat prostřednictvím produktů nevhodné lokality, adrenalinové zážitky tam, kde není možné je nabízet, nepodporovat přírodě škodlivé spotřebitelské chování apod.)						Projednat postup s DM (to, co může ze své pozice ovlivnit) nejlépe 2023 a pak průběžně konzultovat, pokud víte o něčem, co nevyhovuje
2	Certifikovat služby a zážitky – např. certifikace Svazu venkovské turistiky a agroturistiky a další, které umožňují smysluplně certifikovat služby a zážitky (tj. garantují kvalitu služby a zároveň jsou přínosem pro poskytovatele služeb)						Průběžně
PROGRAMY PRO NÁVŠTĚVNÍKY							
1	Proškolení průvodce / interpretátory, kteří budou mít zájem poskytovat služby s důrazem na zásady dobré interpretace, vytvořit vzorové programy/prohlídky, vč. speciálního školení pro toulavé průvodce (toulavá interpretace) – viz dále bod 3						První školení co nejdříve, dále dle potřeby
2	Vytvářet programy pro návštěvníky tak, aby naplňovaly cíle KPNV, vytvořit vzorové programy – zohlednit prioritní témata						(viz Tabulka činností, Programy bod 1) <b>Vzorové programy 2023</b> , dále průběžně
3	Programy s tzv. toulavým průvodcem – postupně připravit k exponovaným návštěvnickým lokalitám (Jezírka, Týřov, Máminka)						Dle možností, nejexponovanější lokality co nejdříve (2023/2024), zbytek postupně
4	Připravovat cíleně programy, které umožní nízkonákladové trávení volného času mimo nejcennější části přírody						Co nejdříve (2023/2024), aktualizace průběžně
5	Připravit nabídku programů pro místní obyvatele, chataře a chalupáře s cílem motivovat je k ohleduplnému chování						Co nejdříve (2023/2024), aktualizace průběžně
6	Před otevřením návštěvnického střediska CHKO Křivoklátsko (DP) připravit /sestavit nabídku programů pro návštěvníky (viz Koncepční činnosti bod 8). Využít přitom zásady a programy zmiňované výše v bodech 1-5.						Dle termínu realizace DP
Číslo	Název opatření / projektu	2023	2024	2025	2026	2027	Komentář

kód	PROJEKTY						
DP1	Dům přírody Křivoklátska	x	x	x	x	x	Jednat o přípravě a zajištění vhodné lokality co nejdříve a na základě situace rozhodnout o dalším postupu (i s ohledem na případný vznik NP Křivoklátsko), navrhnout případná náhradní řešení co nejdřív (2023)
IS1	Informační středisko CHKO Křivoklátsko – Křivoklát						Průběžně komunikovat s provozovatelem
IS2	Informační středisko CHKO Křivoklátsko – Skryje						Dle možností, jednat o možnosti zřízení IS CHKO s potenciálními provozovateli
IS3	Informační středisko CHKO Křivoklátsko – Nižbor						Dle možností, jednat o možnosti zřízení IS CHKO s potenciálními provozovateli
K1	Web Domu přírody				x	x	Řešit v návaznosti na vývoj situace kolem DP, oficiální web sítě DP již existuje
K2	WEB Informačního střediska CHKO		x	x	x	x	Prezentace IS již existuje, průběžně komunikovat s provozovatelem
K3	Sociální síť CHKO Křivoklátsko						Udržovat průběžně, využívat hlavně k reakcím na aktuální témata a kauzy
K4	Infopanely na vybraných místech v CHKO	x	x	x	x	x	Příprava panelů od 2023, realizace postupně
K5	Aplikace (vč. her a digitálních průvodců)		x	x	x	x	příprava od 2023, není nutně závislé na realizaci DP, IS, může fungovat i nezávisle
NS1	Naučná stezka Brdatka						Řešit průběžně v rámci údržby a obnovy
NS2	Naučná stezka U Eremita						Řešit průběžně v rámci údržby a obnovy
NS3	Vodácká naučná stezka Berounka						Řešit průběžně v rámci údržby a obnovy
NS4	Školní naučná stezka Křivoklát						Řešit průběžně v rámci údržby a obnovy
NS5	Geologická zážitková stezka Po stopě trilobita						Řešit průběžně v rámci údržby a obnovy
NS6	Naučná stezka Údolí ticha						Rozhodnout se o dalším osudu co nejdříve - 2023
T1	Základní brožura o CHKO						Řešit než současné vydání dojde, aktualizovat v souladu s KPNV, dále dle potřeby
T2	Pohledy a další suvenýry						Řešit zejména v souvislosti s DP1 (IS1,2,3)

T3	Roll-up Vítejte v CHKO Křivoklátsko	Dle možností, co nejdříve
----	-------------------------------------	---------------------------

## Zapojení aktérů a veřejnosti

V rámci přípravy plánovací části proběhla jednání:

- 30. 11. 2022 – se zadavatelem – projednání návrhu aplikační části – zápis nebyl pořizován, výsledky diskuse byly zaznamenávány do pracovní verze dokumentu
- 8. 12. 2022 – se zadavatelem a s pracovní skupinou – závěrečné projednání připomínek k aplikační části a k IPDP

Mimo výše uvedené jednání probíhala intenzivní telefonická a on-line komunikace s pověřeným pracovníkem Oddělení SCHKO Ing. Josefem Jedličkou – z těchto pracovních schůzek nebyly pořizovány zápisy, spočívaly hlavně v připomínkování pracovních verzí dokumentů.